

# Les écrevisses exotiques



## Généralités

### Identification

Les écrevisses exotiques sont en expansion en Belgique et dans les pays voisins. Quatre espèces sont déjà présentes dans nos cours d'eau:

- l'Écrevisse américaine (= l'écrevisse petite américaine) *Orconectes limosus*,
- l'Écrevisse de Californie (= Écrevisse signal) *Pacifastacus leniusculus*,
- l'Écrevisse rouge de Louisiane (= Écrevisse rouge des marais ou Écrevisse de Louisiane) *Procambarus clarkii* et
- l'Écrevisse turque (= Écrevisse à pattes grêles) *Astacus leptodactylus*, signalées en divers endroits.

### Impacts

Des études montrent qu'à l'étranger, certaines espèces présentes chez nous, telles que l'Écrevisse rouge de Louisiane et l'Écrevisse signal de Californie, occasionnent des dégâts considérables sur le plan économique (agriculture, infrastructure) et écologique. Le problème actuel le plus tangible est celui du champignon *Aphanomyces astaci* qui décime nos populations indigènes d'Écrevisse à pieds rouges *Astacus astacus*. Ces dernières n'ont aucune résistance contre cet oomycète contagieux introduit chez nous par leurs cousines américaines qui en sont des porteuses résistantes.

### Modes d'introduction

Des écrevisses exotiques sont importées en Belgique pour l'alimentation et l'aquariophilie. Au départ, beaucoup d'espèces telles que l'Écrevisse turque, l'Écrevisse rouge de Louisiane et l'Écrevisse américaine sont arrivées chez nous par la voie du commerce alimentaire. Aujourd'hui, les importations à des fins de consommation se limitent pratiquement à des espèces déjà implantées chez nous. L'aquariophilie s'est par contre beaucoup développée, et doit être considérée comme la principale source d'introduction de nouvelles espèces en Europe occidentale. Des conventions avec les secteurs de l'aquariophilie et du commerce alimentaire devraient permettre de réduire les risques d'introduction de nouvelles espèces potentiellement dangereuses.

## Espèces présentes

	Espèce		Statut	Origine
Famille Astacidae	<i>Astacus astacus</i>	Écrevisse à pieds rouges	quasiment éteinte	indigène
	<i>Astacus leptodactylus</i>	Écrevisse turque / à pattes grêles	naturalisée	Europe de l'Est, Turquie, Arménie
	<i>Pacifastacus leniusculus</i>	Écrevisse signal / de Californie	naturalisée	nord-ouest des États-Unis / sud-ouest du Canada
Famille Cambaridae	<i>Orconectes limosus</i>	Écrevisse américaine	naturalisée	nord-est des États-Unis
	<i>Procambarus clarkii</i>	Écrevisse rouge / de Louisiane	naturalisée	sud des États-Unis / nord du Mexique

#### Information supplémentaire :

- <http://www.aspei.be/documentation/EcrevissesBrochure.pdf>

- [http://www.maisondelapeche.be/telechargements/DepliantEcrevisse\\_light.pdf](http://www.maisondelapeche.be/telechargements/DepliantEcrevisse_light.pdf)

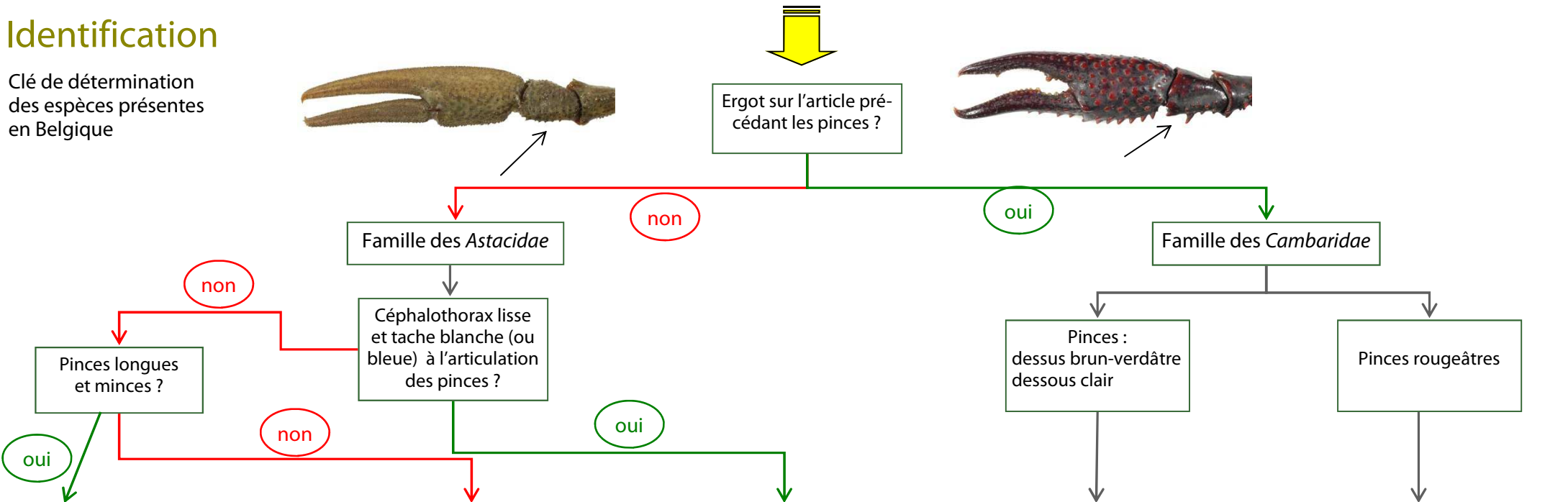
- Zoekkaart Rivierkreeften :

<http://www.eis-nederland.nl/pdfs/kreeftenzoekkaart.pdf>

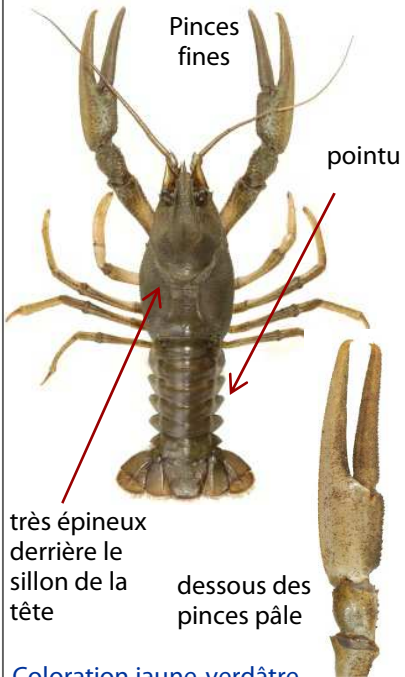
- <https://sites.google.com/site/rivierkreeften/>

# Identification

Clé de détermination des espèces présentes en Belgique

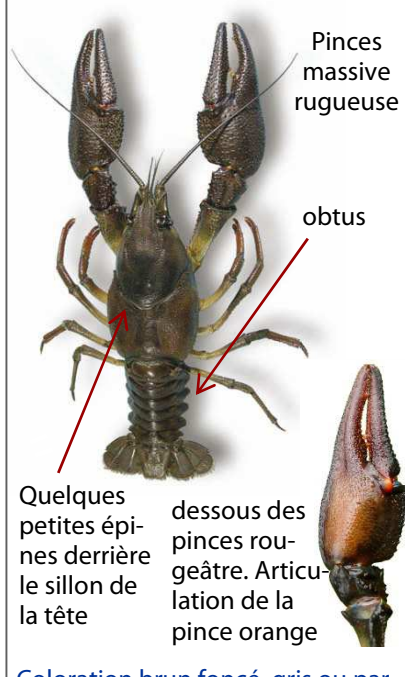


## Écrevisse turque / à pattes grêles *exotique*



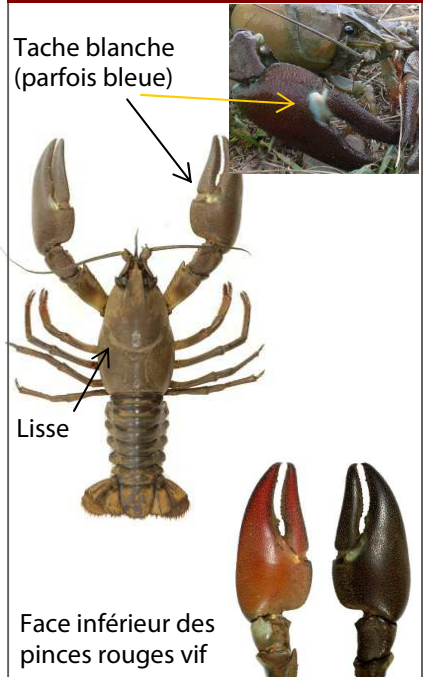
Coloration jaune-verdâtre  
Surtout présente en étangs

## Écrevisse à pieds rouges / noble *indigène*



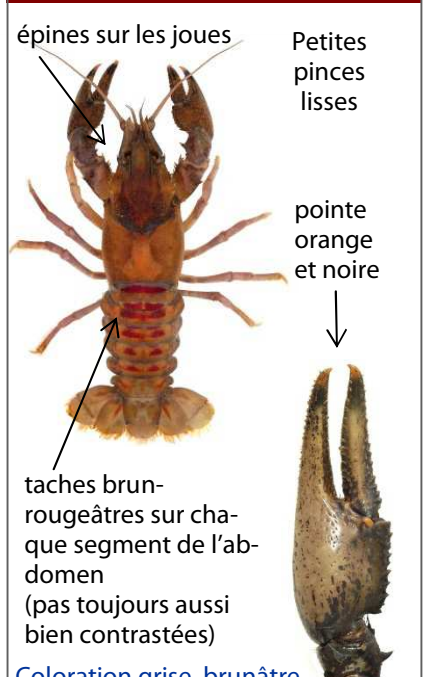
Coloration brun foncé, gris ou parfois bleu.

## Écrevisse signal / de Californie *exotique*



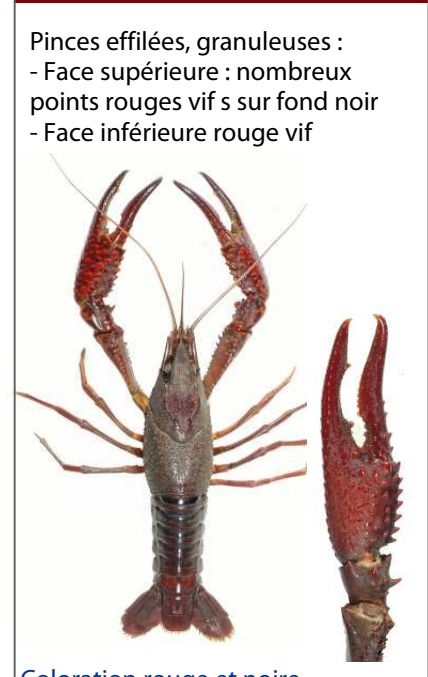
Coloration brun-orange ou gris-bleu

## Écrevisse américaine *exotique*



Coloration grise, brunâtre ou brun-orange

## Écrevisse rouge / de Louisiane *exotique*



Coloration rouge et noire (les plus jeunes sont gris-verdâtre)