

Le Mierdeux



Plantation des feuillus dans l'exclos, le DNF veille au bon travail !

1. De natuurlijke bossen van de Ardennen
Voordat de mens het landschap vorm gaf om aan zijn behoeftes te voldoen en zijn verschillende activiteiten – hoofdzakelijk landbouw – te kunnen uitoefenen, waren de Ardennen een gigantisch oerbos. Dat bos dat de invloeden van de natuur – stormen, branden, begrazing door grote wilde herbivoren – moest doorstaan, was hoogst waarschijnlijk niet te vergelijken met onze huidige bossen. De bomen hadden een zeer gevarieerde ouderdom, er was een grote hoeveelheid dood hout te vinden en de vegetatie was waarschijnlijk een stuk verspreider en onregelmatiger dan vandaag. De belangrijkste boomsoorten waren de beuk, de eik en de berk terwijl exotische naaldbomen (fijnsparren, Douglassparren en lorken) niet voorkwamen. Op heel wat plaatsen werd dit bos gerooid om plaats te maken voor landbouwterreinen. Op de plekken waar het bos wel overeind bleef, heeft de bosbouw de structuur en de samenstelling ervan grondig veranderd.

2. De werken van het LIFE-project

In samenwerking met de gemeente Trois-Ponts, eigenaar van dit bosgebied, werd besloten om over te gaan tot het kappen van een aantal sparren op vochtige bodems die door het loofbos omsloten werden. In deze nieuwe open ruimte werden een aantal watervlaktes aangelegd. De geïsoleerde sparren, die uit de natuurlijke regeneratie zijn ontstaan en zich in het loofbos ontwikkelden, werden ook verwijderd. Er werden omheiningen geplaatst als bescherming tegen het groot wild, zowel in een open als bebost gebied. Binnen die omheiningen werden jonge eiken, beuken, elzen en lijsterbessen geplant.

3. Te veel herten, reeën en everzwijnen?

Vandaag heeft het natuurlijke loofbos van de Ardennen moeite om zich te herstellen ... Aantasting van de bodem en klimaatverandering zijn hier een verklaring voor maar het is vooral het hoge aantal grote zoogdieren dat een belangrijke rol speelt. In bepaalde zones zijn haast alle jonge bomen afgegrast door herten en reeën of omgeploegd door everzwijnen. Uiteraard hebben die diersoorten altijd al in onze bossen geleefd maar in bepaalde zones is hun aantal gewoon te groot om een leefbare situatie voor het bos te creëren. De populatie wordt echter in stand gehouden door jagers die de dieren rijkelijk voeden. De jagers hebben er overigens als enige baat bij dat de populatie in stand wordt gehouden. De schade aan de bossen en de landbouwterreinen heeft niet alleen een negatieve impact op de biodiversiteit en de ecologische werking van het gebied. De eigenaars en landbouwers lijden ook heel wat economische schade.

4. Natuurlijke evolutie van een bos

In onze streek maakt elk open terrein, na verloop van tijd, plaats voor een bos. Deze boom produceert tal van zaadjes die door de wind worden meegevoerd. Hij houdt van licht, groeit snel en leeft niet erg lang. Als de berk zich goed en wel genesteld heeft, wordt het bos geleidelijk veroverd door de eik. De eikels die door de dieren verplaatst worden, spelen hierin een cruciale rol. Het bos wordt momenteel beheerst door deze twee soorten maar we zien dat de eik beetje bij beetje de plaats inneemt van de berken die ouder worden en afsterven. Onder de eikenbomen kunnen beuken groeien. Deze boom houdt van schaduw en kan op zijn beurt weer geleidelijk de eiken vervangen. Zonder invloeden van buitenaf kan hij lang in het bos overleven. Op vochtige bodems zijn dan weer andere bossen terug te vinden zoals eiken-berkenbossen op kleibodems, berkenbossen op veenbodems of elzenbossen langs waterlopen en in brongebieden.

Restauration de notre patrimoine naturel Het herstel van ons natuurlijk erfgoed

1. Les forêts naturelles de l'Ardenne

Avant que l'homme ne modèle les paysages pour répondre à ses besoins et accueillir ses différentes activités – la principale étant l'agriculture – l'Ardenne était couverte par une vaste forêt primaire. Cette forêt, soumise aux forces et aléas naturels – tempêtes, incendies, pâturage des grands herbivores sauvages – était très différente de nos forêts exploitées actuelles. Les arbres y étaient d'âges très variés, du bois mort était présent en grande quantité et globalement, le couvert forestier était vraisemblablement plus épars et irrégulier qu'aujourd'hui. Les principales essences étaient le Hêtre, le Chêne et le Bouleau alors que les résineux exotiques (Épicéa, Douglas, Mélèze) étaient absents. En de nombreux endroits, cette forêt a été défrichée pour faire place à des terrains agricoles. Là où elle a subsisté, sa structure et sa composition ont été fortement modifiées par l'exploitation forestière.



Grand mars changeant
Grote weerschijnvlinder
Apatura iris

Genêt à balais
Ereem
Cytisus scoparius



Boulaie-chênnaie



Milan royal
Rode uuiuw
Mibrus mibrus



Coupe d'épicéas



Plantation de feuillus

2. Les travaux du projet LIFE « Ardenne liégeoise »

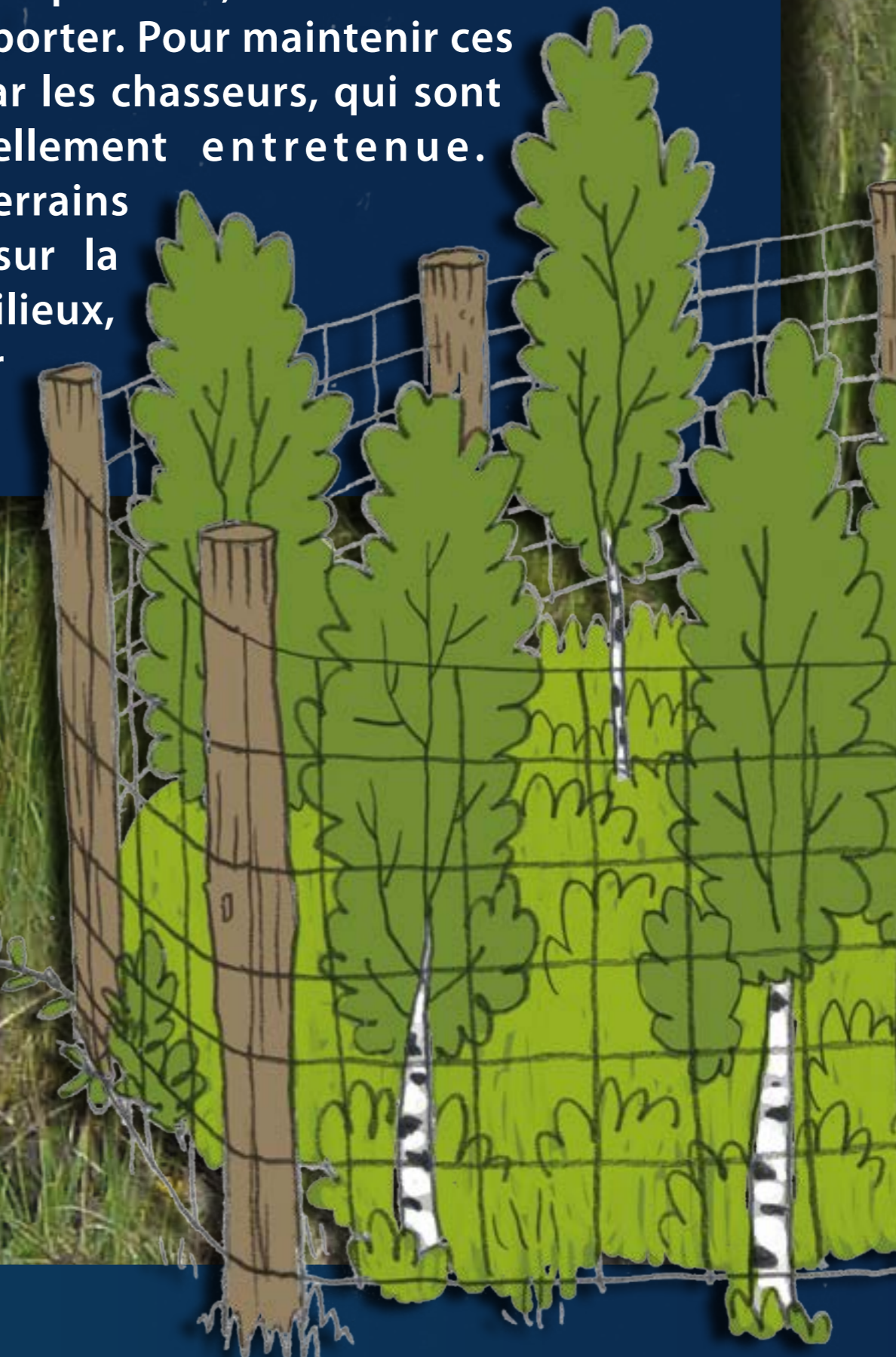
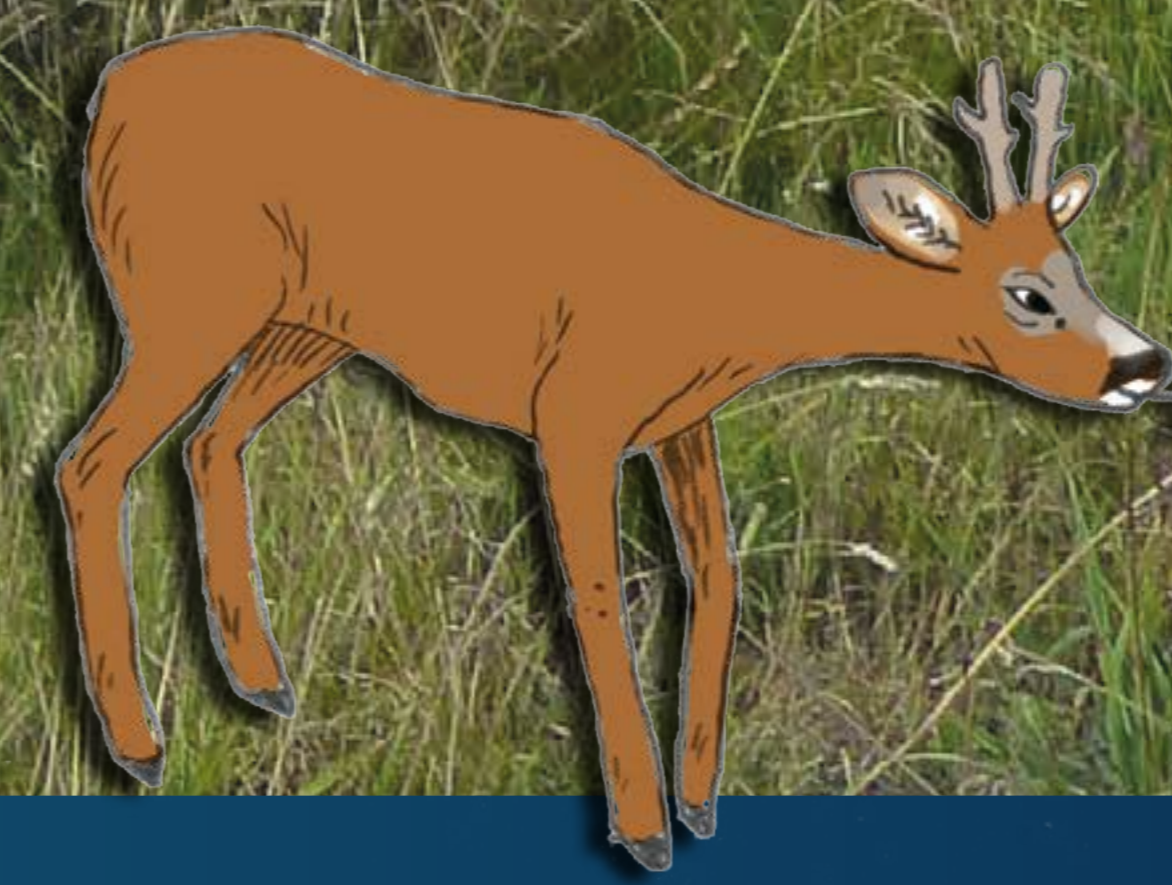
En concertation avec la commune de Trois-Ponts, propriétaire de ce massif forestier, une plantation d'épicéas sur sol humide, enclavée dans la forêt feuillue, a été exploitée. Dans cette nouvelle clairière, une série de plans d'eau ont été aménagés. Les épicéas isolés, issus de la régénération naturelle et qui se sont développés dans les feuillus, ont également été éliminés. Des clôtures de protection contre le grand gibier ont été installées, à la fois dans les peuplements feuillus et dans une mise à blanc résineuse. De jeunes chênes, hêtres, aulnes, et sorbiers ont été plantés à l'intérieur de ces clôtures.

Pinson du Nord
Keepe
Fringilla montifringilla



3. Trop de cerfs, de chevreuils, de sangliers ?

Aujourd'hui la forêt naturelle feuillue ardennaise peine à se régénérer... Différents facteurs permettent d'expliquer ce problème (dégradation des sols, changements climatiques) mais parmi ceux-ci, la très forte densité de grands mammifères joue un rôle important. En effet, à certains endroits, la presque totalité des jeunes arbres est broutée par les cerfs ou les chevreuils, ou déchaussée par les sangliers. Bien entendu, ces espèces ont toujours été présentes dans nos forêts. Dans certains secteurs cependant, leur abondance dépasse largement ce que la forêt est capable de supporter. Pour maintenir ces effectifs, les animaux sont généreusement nourris par les chasseurs, qui sont bien les seuls à profiter de cette ressource artificiellement entretenue. En effet, les dégâts occasionnés aux forêts et aux terrains agricoles ont non seulement un impact négatif sur la biodiversité et le fonctionnement écologique des milieux, mais représentent aussi un réel manque à gagner pour les propriétaires et les exploitants.



Projet LIFE Ardenne liégeoise

Photos, sauf mention contraire : équipe LIFE Ardenne liégeoise - Illustrations : Thomas Delhaye. Texte et infographie : asbl Domaine de Bérinzenne 2019
Pour toute information : Service public de Wallonie - Département de la Nature et des Forêts - Cantonement de Spa : 087/29.90.80

Le projet LIFE Ardenne liégeoise n'aurait pas été possible sans certains partenaires de taille : La Commission européenne et la Région wallonne, participant respectivement à 50% et 47% du budget total, mais aussi le groupe Spa-Monopole assurant le reste du budget et l'ASBL Domaine de Bérinzenne, quartier général de l'équipe responsable du projet.

Het LIFE-project « Ardenne liégeoise » zou niet mogelijk geweest zijn zonder de hulp van sommige belangrijke partners. De Europese Commissie en het Waalse Gewest zorgden respectievelijk voor 50% en 47% van het budget. De rest van het budget komt van de groep Spa-Monopole en de vzw « Domaine de Bérinzenne », die instaat voor de huisvesting van het projectteam.

LIFE
Ardenne liégeoise

Avec le soutien de la
LIFE
Wallonie

asbl Domaine de
Bérinzenne

SPA

NATURA 2000