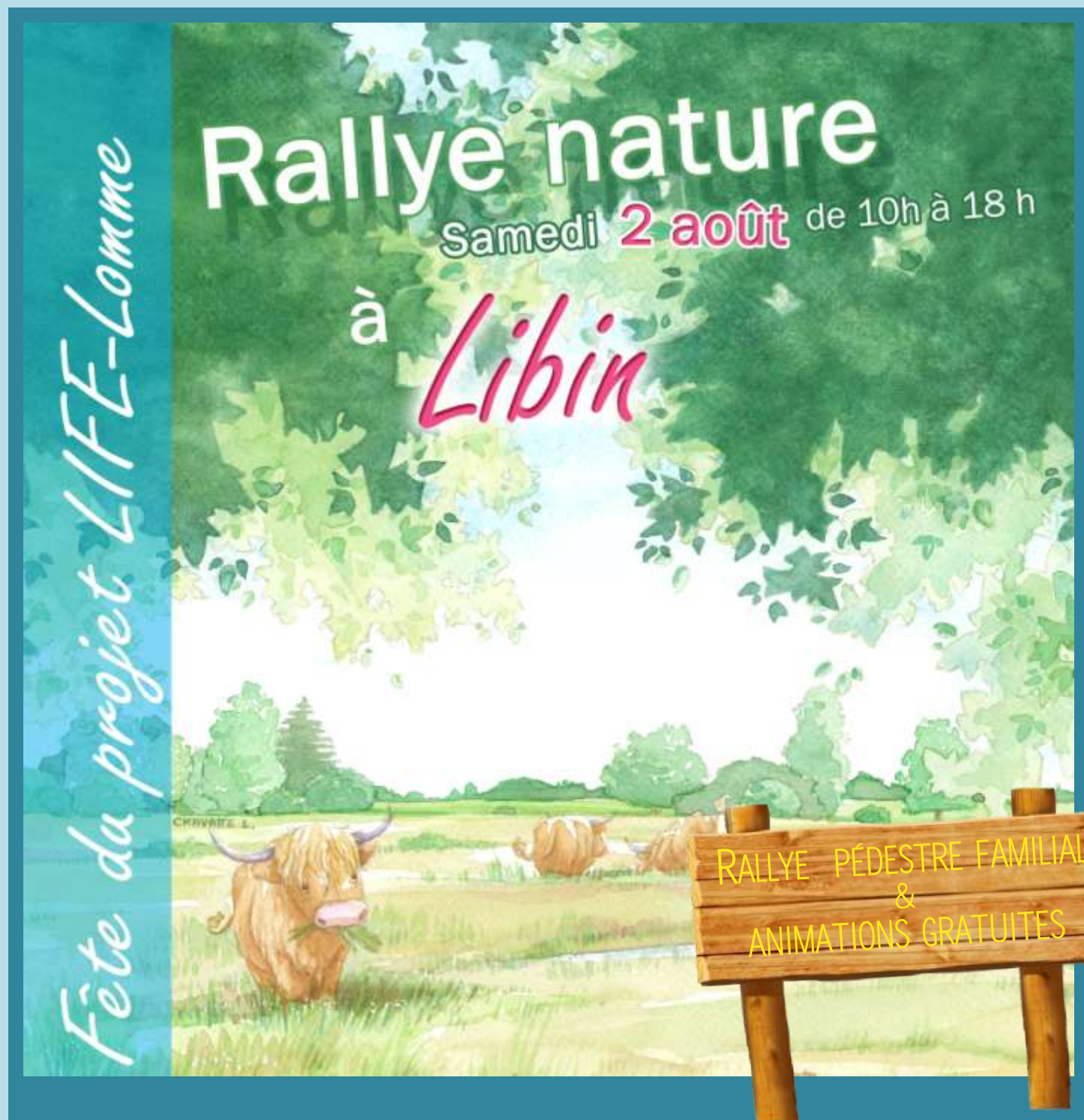


Le COURRIER du LIFE-Lomme

BULLETIN D'INFORMATION DU PROJET LIFE-LOMME-JUILLET 2014-N° 8



Edito

Un peu plus de 400 hectares de milieux naturels ont été restaurés (ou sont sur le point de l'être) depuis le début du projet en 2010.

Pour garantir le maintien de l'intérêt écologique de ces milieux naturels sur le long terme, des plans de gestion sont rédigés. Ils précisent, pour les 20 années à venir, les zones qui nécessitent des interventions, le type de ces interventions (pâturage, fauchage, débroussaillage) et les responsables de ces interventions.

Les plans de gestion sont donc une manière de passer le flambeau aux gestionnaires des terrains restaurés !

L'Equipe LIFE-Lomme



Sympetrum noir femelle (vallée de la Noire Eau)

Les brèves du LIFE

- La Grande Fange de Bras (Libramont-Chevigny), composée en 2010 de mises à blanc résineuses et de plantations d'épicéas et de peupliers hybrides, pourra bientôt être gérée par fauchage. Les souches d'arbres et les branches qui jonchaient le sol sont broyées. L'objectif de la fauche est de préserver le caractère ouvert des terrains et d'éviter leur embroussaillage.
- Des bovins de race Highland ou Galloway entretiennent plusieurs fagnes depuis ce printemps : Fagne Mâ d'Eau (Tellin), Fagne de Wiaupont (Saint-Hubert), Fagne Mariette (Libin), Fagne des Anomalies (Libramont-Chevigny), etc. Leur nouvel environnement semble fort bien leur convenir !
- Des travaux de restauration écologique de grande ampleur, tels que réalisés par les projets LIFE, peuvent avoir une influence pour certains utilisateurs de la forêt et notamment pour les chasseurs. Une brochure synthétisant l'influence des projets LIFE visant la restauration de milieux fagnards sur la grande faune sauvage sera publiée d'ici fin d'année. Elle peut être commandée gratuitement au 061/650095.



Grande Fange de Bras : vue générale (gauche) et broyage des souches en vue d'une gestion par fauche (droite)

La fête du LIFE-Lomme le samedi 2 août

Pour découvrir le résultat de 5 années de travail et à l'occasion de la clôture du projet, un rallye pédestre est organisé le samedi 2 août, au départ des dépendances du Château de Roumont (N40 - Libin-Recogne), de 10 à 18h.

Le parcours de 6 km, sur chemins forestiers, sera agrémenté par la présence de nombreux collaborateurs (**entrepreneurs, agriculteurs, Département de la Nature et des Forêts, Département de l'Etude du Milieu Naturel**

et agricole, Contrat de rivière Lesse, Les Naturalistes de la Haute-Lesse, Natagriwal, LIFE-Herbage).

Un chapiteau, avec bar, petite restauration et animations gratuites (vannerie sauvage, animations nature pour enfants, exposition de Leatitia Cravatte) vous accueillera à l'arrivée.

Une journée familiale et ludique, venez nombreux !

A la découverte ... de la vallée de la Noire Eau

Carte d'identité du site

Statut : réserve naturelle domaniale
Propriétaires : Wallonie, communes de Libin et Libramont-Chevigny
Superficie : 30 hectares

Objectif de restauration : conversion de peuplements d'épicéas en landes humides



La Noire Eau est un petit ruisseau fagnard, s'écoulant sur 4 km avant de se jeter dans le Serpont. Dans sa partie aval, il est bordé de sols très humides, appartenant aux communes de Libramont-Chevigny (rive droite) et de Libin (rive gauche). Ces deux communes, associées à la Wallonie (propriétaire de la réserve naturelle domaniale des Troufferies de Libin en aval) ont collaboré au

projet LIFE-Lomme pour restaurer des milieux naturels dans cette petite vallée. Un réseau de drainage important asséchait les terrains. Ce réseau a été colmaté pour **mettre aux sols de se gorger à nouveau d'eau. La vue dégagée qu'offre la vallée séduira le promeneur, qui pourra bientôt y observer de nombreuses espèces typiques des milieux tourbeux !**



Landes tourbeuses dans la vallée de la Noire Eau

Les actions du LIFE vues du ciel

De nombreuses fagnes ont retrouvé un caractère naturel au terme des travaux menés par le projet LIFE-Lomme. Les résineux qui avaient détrôné les plantes typiques des milieux tourbeux ont été coupés et les sols, par nature

détrémpés dans les zones ciblées, ont été ré-ennoyés par diverses techniques. Découvrez les travaux sous un autre angle !



Troufferies de Libin (Libin) : au terme des travaux de restauration, on obtient trois types de plans d'eau.

A — Les premiers résultent du bouchage des drains. De l'argile est disposée tous les 20 à 30 mètres dans le fossé de drainage pour empêcher l'eau d'utiliser cette voie de sortie du site. L'argile servant à faire les bouchons est prélevée dans le drain lui-même. Résultat : à l'endroit où l'argile a été prélevée se forme une mardelle (petite mare de faible profondeur, s'asséchant généralement en été). B — Des digues d'argile permettent d'ennoyer des zones relativement importantes, dans le but de favoriser le retour d'espèces typiques des tourbières (sphaignes, linaigrettes, *etc*). Pour favoriser l'ancrage de ces plantes, la profondeur du plan d'eau doit être très faible (au-delà de 40 cm de profondeur, la plupart des plantes ne s'implanteront pas). C — Les deux premiers types de plans d'eau n'offrent pas toutes les conditions propices pour que les insectes, par exemple, puissent y réaliser leur cycle de vie : plans d'eau asséchés en été et/ou plans d'eau gelés en hiver du fait de leur faible profondeur. Un troisième type de mare est alors creusé pour compléter le panel de plans d'eau et permettre à la vie aquatique de se maintenir en toutes saisons.



Fagne Mâ d'Eau (Tellin) : fagne enrésinée en 2010 (gauche) et fagne restaurée par coupe des résineux et bouchage du réseau de drainage en 2014 (droite)



Pont de Libin : la vallée de la Lomme en aval d' Hatrival gare est bordée de terrains, par endroits marécageux. Près de 16 ha de parcelles privées ont été achetées dans le cadre du projet. La rive droite de la Lomme est constituée d'une belle forêt buissonnante entrecoupée de prairies tourbeuses. En rive gauche, des landes et des prairies tourbeuses ont été restaurées. Pour éviter leur embroussaillage et conserver un milieu ouvert à haute valeur biologique, un pâturage extensif à l'aide de bovins rustiques a été mis en place.



Contranhez (Libramont): le site était entièrement colonisé par de la Molinie en 2010 (gauche). La zone a été étrépiee (décapage très superficiel du sol) pour favoriser la germination de plantes typiques des tourbières (droite).

Travaux en images



Fagne de Stan (Saint-Hubert) - un peu plus de 4 ha de jeunes résineux situés sur sols tourbeux et sur sols gorgés d'eau sont en train d'être coupés pour redonner un second souffle aux landes humides, encore présentes par lambeaux entre les résineux. Des espèces de libellules, non observées sur le site par l'équipe du projet avant les premiers désenrésinements, pointent déjà leur nez : libellule à quatre taches (*Libellula quadrimaculata*), orthétrum bleissant (*Orthetrum coerulescens*), libellule déprimée (*Libellula depressa*). Deux remises (15 et 40 ares) seront préservées. La grande faune sauvage (sangliers, chevreuils, cerfs) trouvera ainsi sur le site à la fois un refuge permanent (fourrés de jeunes épicéas) et des plantes appétentes telles que la callune.



Fagne Mâ d'Eau (Tellin) - Après une vue aérienne des travaux hydriques réalisés à la Fagne Mâ d'Eau (page précédente), en voici des images prises de la terre ferme. Vache sur un bouchon d'argile servant à neutraliser le drain (haut-gauche), digue d'argile créant une lame d'eau peu profonde, propice à l'implantation de tapis de sphaignes (haut-droit) et pâturage extensif (bas).





Val de Poix (Saint-Hubert) - les prairies humides abandonnées du Val de Poix sont à nouveau mises en valeur. Un agriculteur local en assure une gestion par fauche tardive. De larges zones refuge, non fauchées, seront systématiquement maintenues pour que la faune sensible à la fauche puisse terminer son cycle de vie.



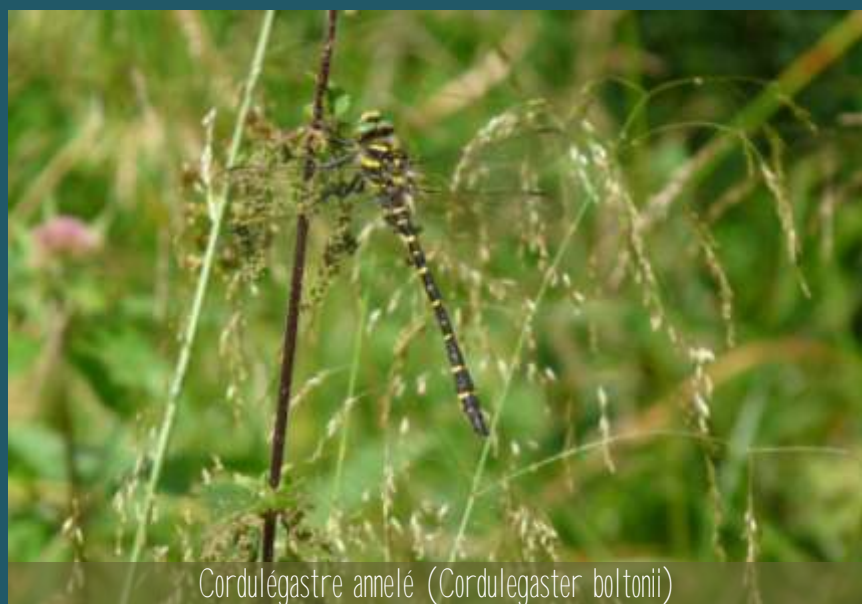
Forêts feuillues bordant les zones tourbeuses restaurées - en divers endroits, des arbres et des arbustes feuillus ont été plantés pour diversifier les hêtraies dégradées des hauts plateaux ardennais.

Des fagnes appréciées par la grande faune



© Wouters Thomas

Cerfs, chevreuils et sangliers sont fréquemment observés sur les zones nouvellement restaurées. Ici, une famille de sangliers sur la Fagne des Anomalies (Libramont-Chevigny).



Cordulégastré annelé (*Cordulegaster boltonii*)

Contact

Projet LIFE Lomme

Sara Cristofoli - Pierre Clerx - Hubert Baltus

Rue de Villance 90 à 6890 Libin

Tél. 061/650095

Fax. 061/650099

cristofoli.s@lifelomme.be

www.lifelomme.be

Cette publication est réalisée avec le soutien de la Région Wallonne et de l'Instrument Financier pour l'Environnement de la Communauté européenne.

Editeur responsable : Sara Cristofoli | Rue de Villance 90, 6890 Libin

Photos : Pierre Clerx, Hubert Baltus et Sara Cristofoli, sauf mention contraire