

Avril-juin 2022

# FORÊT • NATURE

n°  
163

OUTILS POUR UNE GESTION  
RÉSILIENTE DES ESPACES NATURELS

foretnature.be

Tiré à part du Forêt.Nature n° 163 p. 10-14

## **BILAN DU RÉSEAU LOUP : ÉLARGISSEMENT DE LA ZONE DE PRÉSENCE PERMANENTE ET SUIVI TRANSFRONTALIER**

Violaine Fichet, Vinciane Schockert, Frédéric Della Libera, Thibault Herrin, Alain Licoppe (DEMNA-SPW ARNE)

Rédaction : Rue de la Plaine 9, B-6900 Marche. info@foretnature.be. T +32 (0)84 22 35 70. Photo de couverture : Thomas Meunier  
La reproduction ou la mise en ligne totale ou partielle des textes et des illustrations est soumise à l'autorisation de la rédaction. [foretnature.be](http://foretnature.be)



# Bilan du Réseau Loup

## Élargissement de la zone de présence permanente et suivi transfrontalier



RÉSEAU  
LOUP  
LYNX

Violaine Fichet | Vinciane Schockert | Frédéric Della Libera | Thibault Herrin | Alain Licoppe

Département de l'étude du milieu naturel et agricole (SPW ARNE)



**La** Zone de Présence Permanente (ZPP) de la meute formée par le couple Akéla et Maxima dans les Hautes-Fagnes a été élargie dans sa partie sud-est, en raison de la présence durable d'un nouvel individu mâle de lignée italo-alpine. Photographié une première fois en mai 2021, puis génotypé en juillet de la même année, ce loup a depuis lors laissé plusieurs indices de présence sur une vaste zone située à cheval sur la frontière belgo-allemande. Côté wallon, aucune attaque sur proie domestique ne peut lui être imputée.

Vu la contiguïté des zones occupées, la ZPP de Akéla a été agrandie pour passer de 43 000 à 57 000 hectares. Celle-ci est prolongée du côté allemand sur le même principe.

### Suivi à la trace d'un jeune loup flamand dispersant

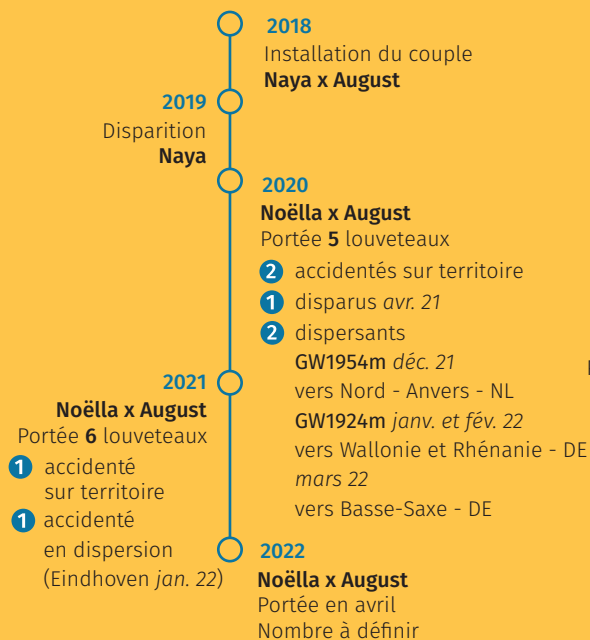
Les mois de janvier et février 2022 ont connu une succession d'attaques sur proies domestiques en bordure de la Zone de Présence Permanente (ZPP) des Hautes-Fagnes. L'ADN récolté a rapidement permis de confirmer la responsabilité d'un loup étranger aux occupants de la ZPP, mais néanmoins bien connu des bases de données génétiques. Ce mâle de lignée germano-polonaise n'est autre que « GW1924m », un des jeunes de la première portée (2020) du couple Noëlla et August installé en Flandre, dans le camp militaire de Bourg-Léopold (voir encart « Focus sur les deux meutes belges »).



## Encart. Focus sur les deux meutes belges

## Flandre

## Meute de Hechtel-Eksel



**6 loups**  
+ louveteaux de l'année

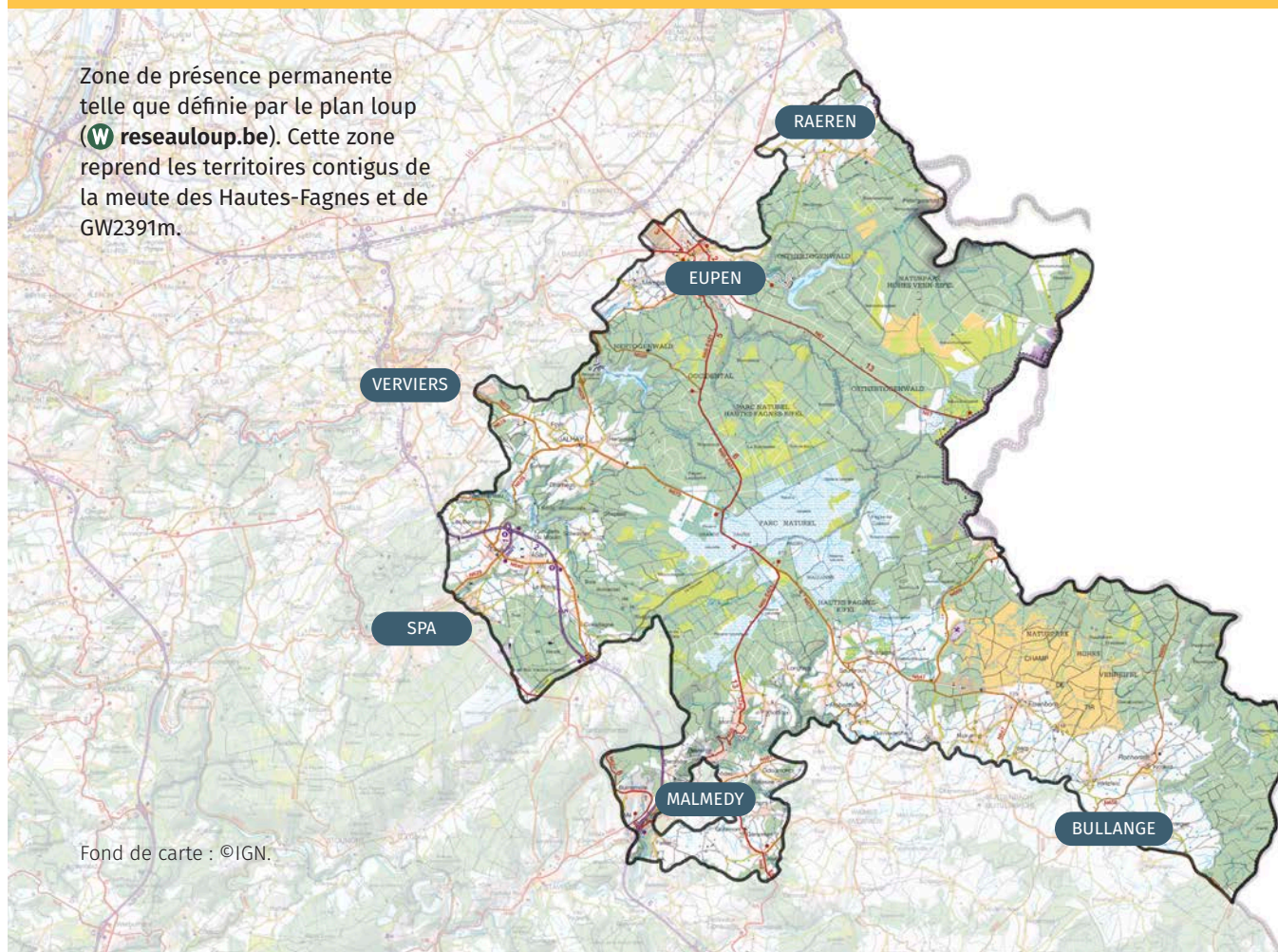
## Wallonie

## Meute des Hautes-Fagnes



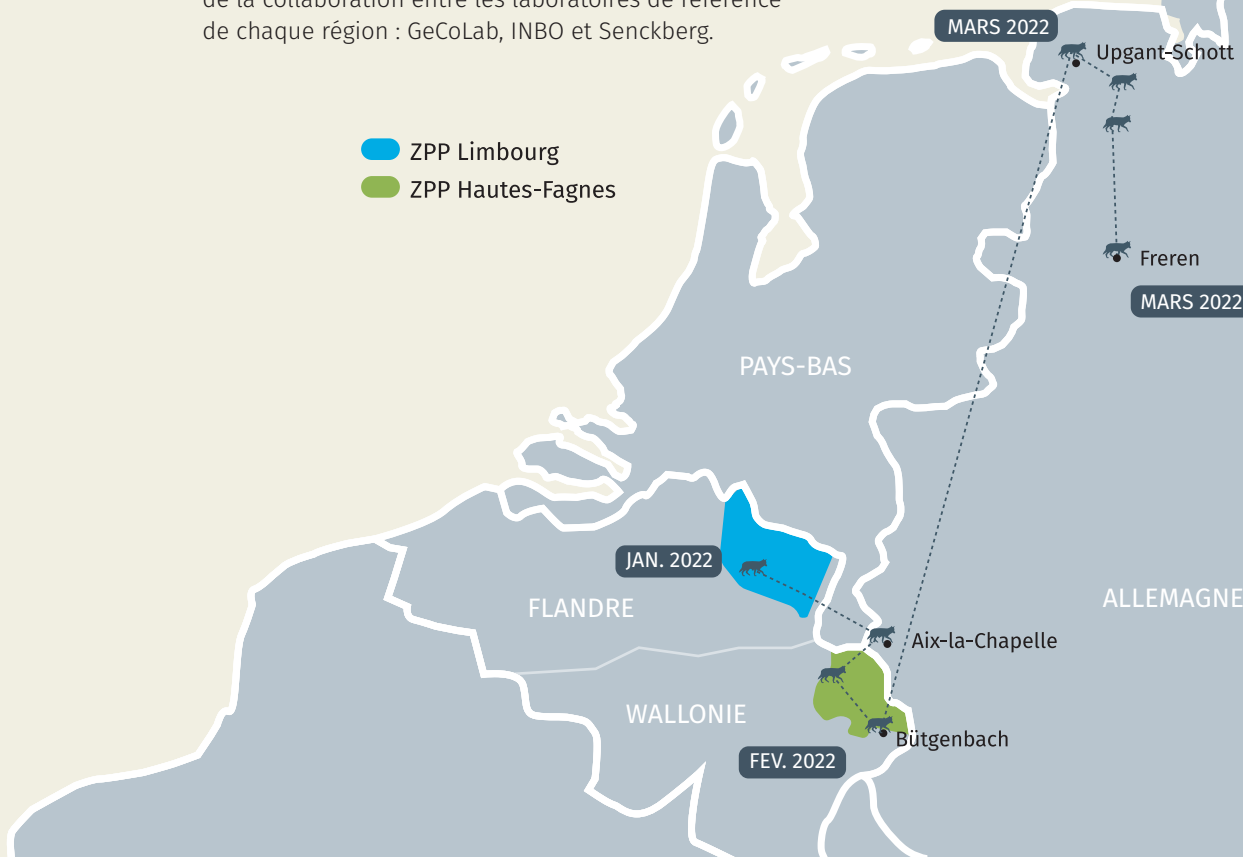
**6 loups**  
+ louveteaux de l'année

Zone de présence permanente telle que définie par le plan loup ([www.reseau-loup.be](http://www.reseau-loup.be)). Cette zone reprend les territoires contigus de la meute des Hautes-Fagnes et de GW2391m.





**Figure 1.** Mise en évidence d'un loup dispersant autour de la zone de présence permanente. Ce loup GW1924m est issu du Limbourg belge. Données issues de la collaboration entre les laboratoires de référence de chaque région : GeCoLab, INBO et Senckberg.



L'analyse de l'ADN récupéré sur des proies domestiques consommées durant sa dispersion a permis de retracer son parcours de manière précise : GW1924m a effectué plusieurs allers-retours entre des zones allemandes proches de la Wallonie (Aix-la-Chapelle, Esch, Schleiden...) et la périphérie de la ZPP avant de définitivement poursuivre sa route, début février, vers l'Allemagne (plus précisément vers la Basse-Saxe) près de la frontière avec les Pays-Bas (figure 1).

Il est possible que la ZPP, occupée par des loups territoriaux, ait joué un rôle de bouclier défendu contre toute intrusion d'un loup dispersant.

Dans ce cas, l'outil génétique et la collaboration transfrontalière ont permis d'identifier et de suivre les déplacements d'un des premiers loups flamands, prouvant son caractère opportuniste et son impressionnante capacité de déplacement. Elles ont aussi permis d'écarter toute implication d'un des loups installés dans les Hautes-Fagnes dans les attaques survenues autour de la ZPP.

## Suivi transfrontalier

De manière plus générale, la collaboration transfrontalière a permis de produire des cartes annuelles de présence de loups (individu de passage, couple ou meute) au Benelux et en Allemagne. Elles sont consultables sur le site [www.reseauloup.be](http://www.reseauloup.be) (figure 2).

Ces cartes sont précieuses pour mieux cerner l'évolution au fil des années de la répartition et de la reproduction des loups dans les pays avoisinants, dont certains nous alimentent en individus dispersants ou pourraient partager des zones de présence permanente. C'est d'ailleurs déjà le cas avec l'Allemagne pour la ZPP de GW2391m.

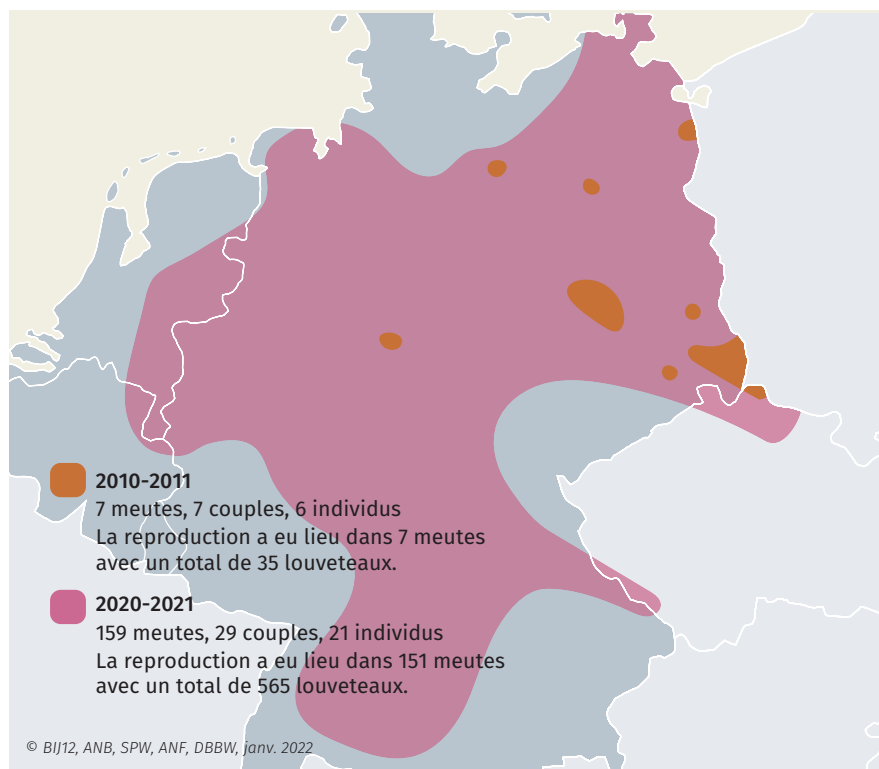
Le périmètre de ces cartes pourrait s'élargir à l'avenir pour afficher des informations d'autres pays, puisque des loups issus du Danemark, de Pologne, de France et des pays alpins pourraient aussi migrer vers le Benelux.

## Élargissement du Réseau Loup

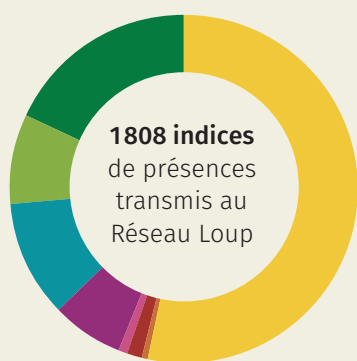
Le plan loup prévoit d'organiser la collecte des données de présence du loup en Wallonie ainsi que leur validation. Pour ce faire, et compte tenu de l'augmentation importante du nombre de cas à traiter, l'élargissement du Réseau Loup à de nouveaux membres était logique. Ce renforcement a donc naturellement eu lieu afin de consolider le suivi dans certaines zones moins bien couvertes ou nécessitant un suivi appuyé.

À cette occasion, des représentants de nouveaux acteurs représentant le monde rural ont été invités à rejoindre le Réseau, et ont été formés dans ce but. Le Réseau Loup rassemble désormais les acteurs suivants :

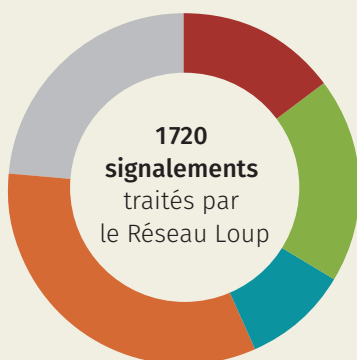
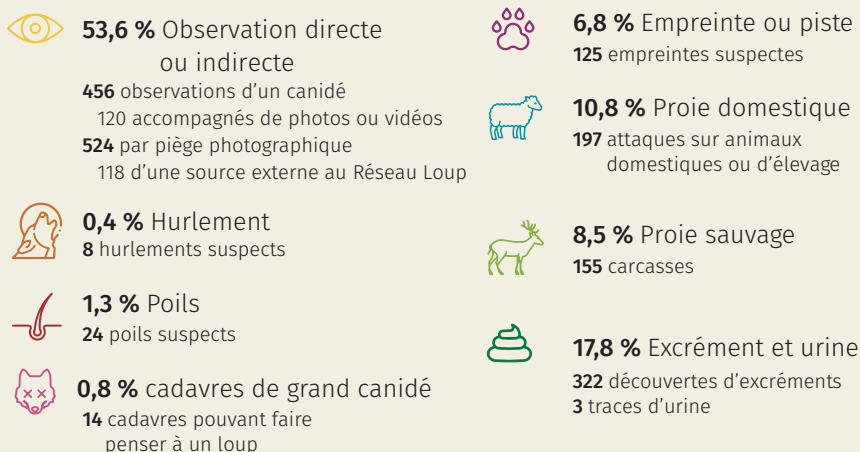
- Service public de Wallonie (DEMNA et DNF)
- SoCoPro secteur ovin-caprin
- Royal Saint-Hubert Club
- Plateforme Grands Prédateurs (CNB, LRBPO, Natagora)
- Parcs naturels
- ULiège (vétérinaires)
- Forêt.Nature
- Représentants des propriétaires privés (NTF)
- GT loup (wolf fencing team)
- Ministère de la Défense



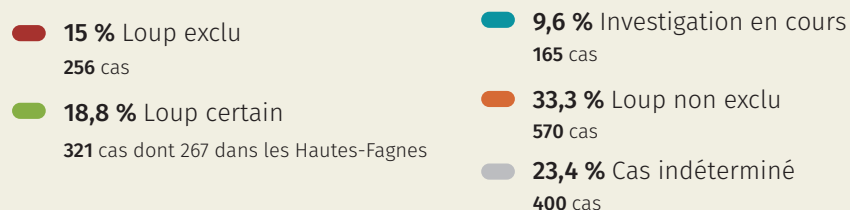
**Figure 2.** Évolution de la répartition du loup gris au Benelux et en Allemagne sur une période de 10 années (2010-2011 à 2020-2021). Sur [W reseauloup.be](http://W.reseauloup.be), retrouvez l'expansion année par année. Les cartes ont été rendues possibles grâce au parrainage du projet EuroLargeCarnivores dirigé par le WWF Allemagne.



**Figure 3.** Quels types d'indices sont reçus par le Réseau Loup ?

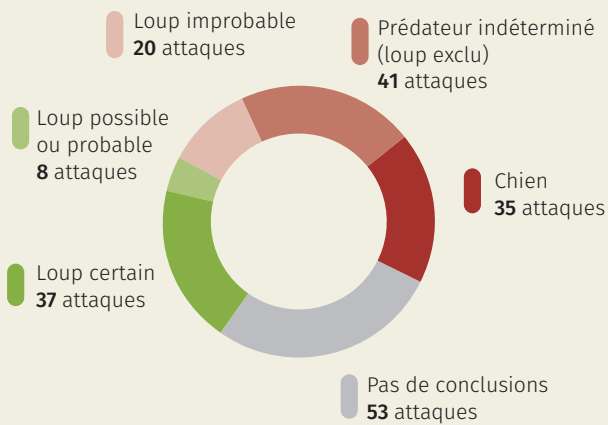


**Figure 4.** Combien de signalements ont été reçus par le Réseau Loup ?

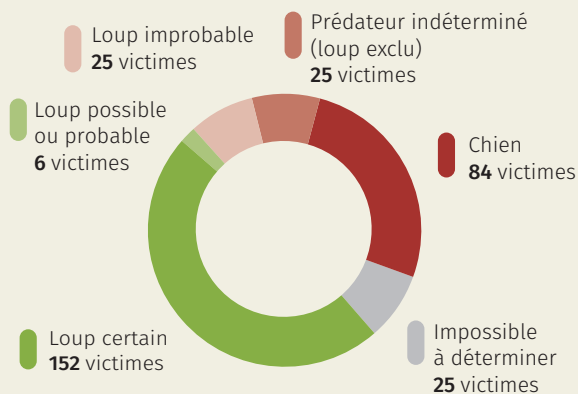


Données depuis 2016  
et jusqu'au 8 juin 2022.

**Figure 5.** Attribution des différentes attaques sur animaux domestiques.



**Figure 6.** Répartition des victimes ovines (tuées ou blessées) selon les auteurs.



Chien-loup tchécoslovaque



## Attaques de chien

Les attaques de chiens sur des troupeaux domestiques sont courantes, mais sans doute sous-estimées tant dans leur fréquence que dans leur intensité. Alors que le Réseau Loup a pour vocation de suivre les indices de présence de loup et n'est donc appelé qu'en cas de suspicion d'attaque par le loup, les statistiques sont interpellantes. Sur 194 attaques recensées :

- 37 sont imputables de manière certaine au loup.
- 8 sont imputables de manière probable ou possible au loup.
- 20 ne sont sans doute pas de la responsabilité du loup.
- 76 excluent toute responsabilité du loup. Parmi ces 76 cas, 35 sont attribués avec certitude à un ou des chiens.
- Les autres cas ne permettent aucune conclusion ferme.

En termes de nombre de victimes ovines (tuées ou blessées) :

- 152 individus ont été attaqués ou consommés de manière certaine par un loup.
- 6 individus ont été attaqués ou consommés de manière probable ou possible par un loup.
- 25 individus n'ont sans doute pas été attaqués ou consommés par un loup.
- 109 victimes ont été attaquées ou consommées par une autre espèce que le loup. Parmi celles-ci, 84 ont été attaquées avec certitude par un ou des chiens.

Le nombre maximal de victimes en une attaque est de 12 pour le loup (35 si l'on prend en compte le cas de Nassogne) et 17 pour le chien. ■

 [reseauloup.be](http://reseauloup.be)

**Crédit photo.** SPW ARNE (p. 10), P. Ghiette (p. 14).

**Violaine Fichet**

**Vinciane Schockert**

**Frédéric Della Libera**

**Thibault Herrin**

**Alain Licoppe**

[violaine.fichet@spw.wallonie.be](mailto:violaine.fichet@spw.wallonie.be)

Département de l'étude du milieu naturel  
et agricole (SPW ARNE)

Avenue Maréchal Juin 23 | B-5030 Gembloux