

Bref bilan de l'année 2011 GT Gomphus

Rédaction Grégory Motte (SPW/DGO3/Demna)
05/04/2012

Erratum (17/04/2012) :

- le nombre d'observateur total est de 900 et non 300 (= nb d'observateur en 2011)
- concernant *L. caudalis*, le site ou des tandems et néonates ont été observés correspond à Etalle et non Malmedy

1. Jeu de données (données encodées et validées jusqu'au 12/12/2011)

La base de donnée « Libellules » contient 107.468 données (données encodées et validées jusqu'au 12/12/2011) dont 25.384 données qui proviennent d'Observations.be

Le nombre d'observateurs total est d'environ 900 dont 300 proviennent d'Observations.be

L'analyse des données présentées ci-dessous inclus donc les données de l'encodage en ligne OFFH (SPW/DGO3/Demna) et d'Observations.be (Natagora) à l'exception des données qui ne peuvent être cédées à des institutions scientifiques ou des tiers, sans accord préalable de l'observateur.

Un tout grand merci aux collaborateurs pour leur contribution indispensable. Sans vous, nous ne pourrions pas suivre l'évolution des populations de libellules !

2. Suivis des espèces prioritaires « Liste rouge »

Cette action implique la préparation des cartes pour les observateurs. Entre 60 et 70 personnes sont impliquées ce qui implique plus de 100 cartes 1/10.000^{ème} à préparer.

Le calendrier des espèces à suivre est présenté au tableau 1. Au total, ce sont 450 sites qui sont suivis sur un cycle de 4 ans (2009 à 2012). Ce tableau ne comprend pas les prospections exploratoires qui sont proposées aux bénévoles (environ 50 sites).

L'objectif du suivi « liste rouge » est, sur une période de 4 ans, de contrôler au moins une fois 80% des sites occupés par une espèce prioritaire. En 2012, les sites qui n'ont pas pu être suivi les années précédentes, seront proposés aux bénévoles. La 5^{ème} année (2013) sera consacrée à la révision de la liste rouge.

Le tableau 2 reprend une première évaluation des suivis 2009 à 2011 (sous réserve de données 2011 non encore encodées par les observateurs). Les résultats du suivi des espèces prioritaires concernées par Natura 2000 ne sont pas présentés dans ce rapport. Ces espèces font l'objet d'un suivi pris en charge par P. Goffart. Les résultats seront communiqués ultérieurement.

GT Gomphus

	B. pratense	L. fulva	G. vulgatissimus	C. bidentata	S. flavomaculata	A. subarctica	E. bimaculata	C. hastulatum	S. arctica	L. dryas	L. virens	S. fusca (?)	L. pectoralis	C. pulchellum	O. coeruleus	C. tenellum	S. pedemontanum (?)	C. lunulatum	A. isoceles	L. rubicunda	
16 - 30 avril																					
1 - 15 mai																					
16 - 31 mai																					
1 - 15 juin																					
16 - 30 juin																					
1 - 15 juil																					
16 - 31 juil																					
1 - 15 août																					
16 - 31 août																					
1 - 15 sept																					
16 - 30 sept																					
Nb Sites	14	25	47	25	13	7	7	17	29	60	7	62	1	33	74	8	14	3	4	3	
Année	2009						2010					2011						2012			
Nb Sites/an	131						120					192						10			

Tableau 1 : calendrier 2009-2012 pour le suivi des espèces de la liste rouge

Sp	Nb sites à suivre(a)	Nb sites suivis (b)	Nb sites confirmés (c)	% de sites suivis (b/a)	% sites ou l'espèce reste présente (c/a)	% sites ou l'espèce reste présente (c/b)
C. lunulatum		3	1	0	33,3%	0,0%
A. subarctica		7	3	2	42,9%	28,6%
A. isoceles		4	2	0	50,0%	0,0%
L. dryas		61	46	14	75,4%	23,0%
G. vulgatissimus		94	74	27	78,7%	28,7%
C. bidentata		25	20	17	80,0%	68,0%
S. fusca		65	55	28	84,6%	43,1%
S. arctica		34	29	22	85,3%	64,7%
O. coeruleus		79	68	34	86,1%	43,0%
C. hastulatum		16	14	7	87,5%	43,8%
L. fulva		31	28	23	90,3%	74,2%
C. pulchellum		34	31	11	91,2%	32,4%
B. pratense		12	11	7	91,7%	58,3%
S. flavomaculata		13	13	9	100,0%	69,2%
C. tenellum		7	6	4	85,7%	57,1%
E. bimaculata		7	7	0	100,0%	0,0%
L. virens		8	8	7	100,0%	87,5%
L. pectoralis		1	1	0	100,0%	0,0%
L. rubicunda		4	4	2	100,0%	50,0%
Total		505	421	214	83,4%	42,4%

Tableau 2 : résultats 2009-2011 des suivis de la liste rouge

3. Les faits marquants 2011

La saison 2011 s'est caractérisée, d'un point de vue climatique, par un printemps très exceptionnel d'un point de vue des températures, précipitations et de l'insolation (température moyenne plus élevée de 2°C par rapport à la norme, 2,7 x moins de précipitation et 1,8 x plus d'insolation). L'été 2011 fut également très exceptionnel en raison du nombre de jour de précipitation nettement plus élevé que la norme (1,4 x plus de jours de pluie en 2011) (source : <http://www.meteo.be/meteo/view/fr/6154412-Printemps+2011.html>, <http://www.meteo.be/meteo/view/fr/6470205-Ete+2011.html>)

Cela a eu comme conséquence, d'observer des mares déjà à sec en mai-juin avec, peut-être, une dispersion plus importante des adultes. En été, les observations se sont raréfiées et le suivi des espèces n'a pu se dérouler normalement.

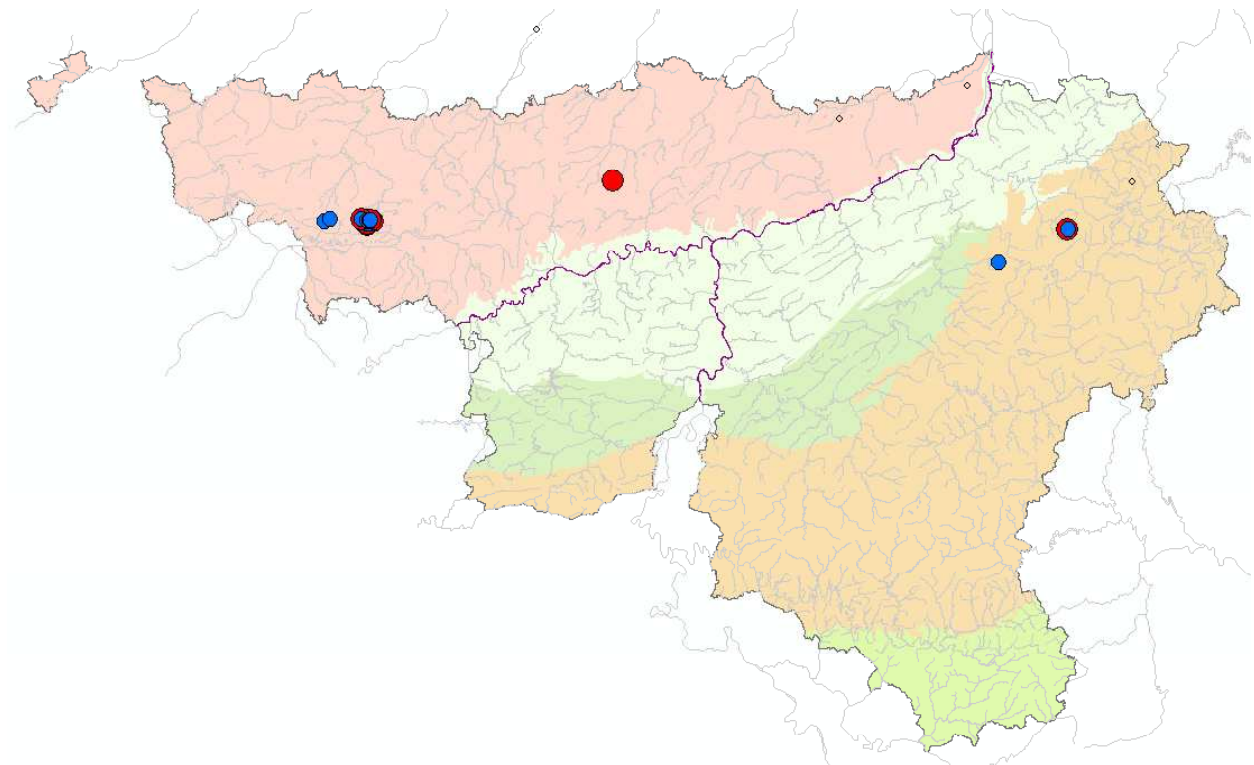
Ci-dessous, les faits marquants 2011.

La légende des cartes est :

- Avant 1990
- 1990-2008
- 2009-2011

10.1 Les espèces que l'on croyait éteintes...

Lestes virens



Pour rappel, d'après l'atlas Libellules (Goffart & al. 2006), *Lestes virens* est observé dans une trentaine de localités en Flandre mais l'espèce était *considérée comme éteinte* en Région wallonne.

Depuis, un individu isolé a été observé dans le Brabant Wallon en 2003 (Percsy & Percsy 2008), une population reproductrice a été découverte dans le Hainaut (Goffart & Paternoster 2006) et enfin, un troisième site en 2006 et 2007 dans la région de Spa-Malchamps. Sur ce dernier site, par la suite, l'espèce est observée à quatre reprises entre septembre et octobre (max 7 individus, C. Devillers, P. Louvieux).

L'année dernière, surprise, 1 à 2 individus ont été observés à trois reprises (septembre-octobre) par C. Nihon dans la région de Ferrières.

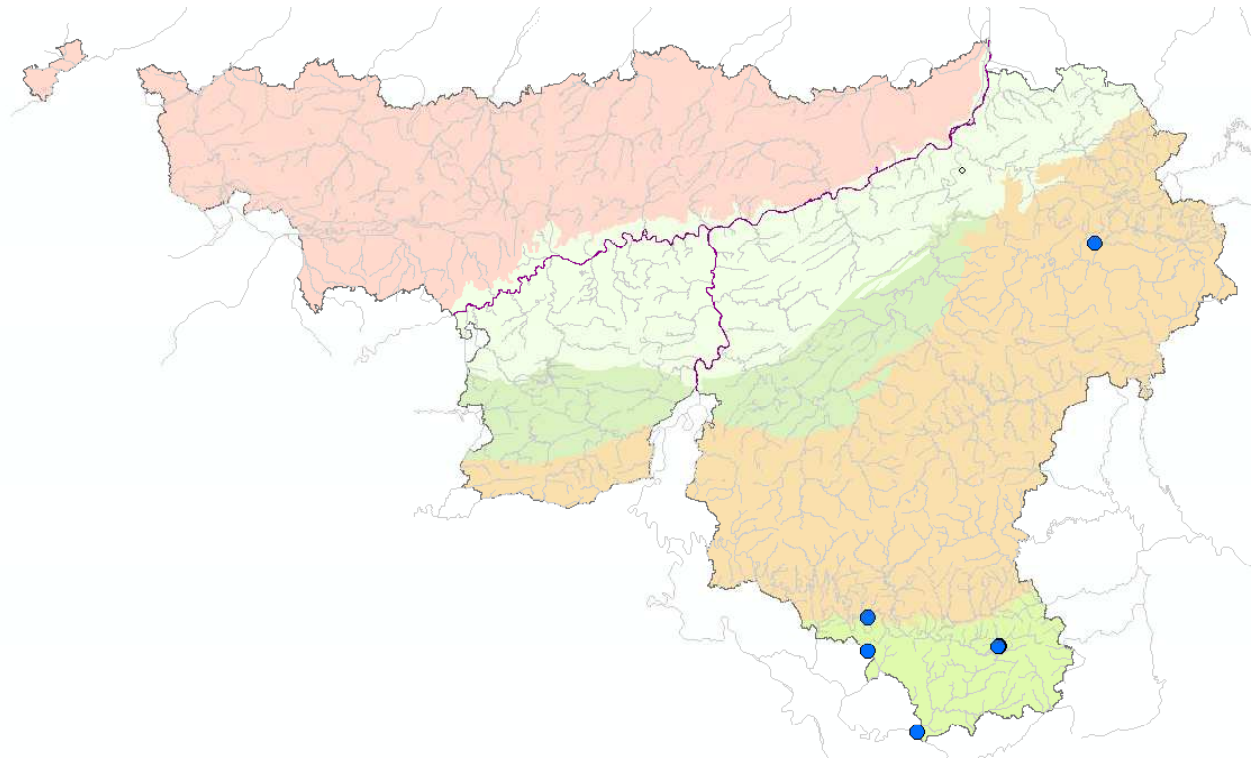
Cette année, dans le Hainaut, la population semble se maintenir voire même s'étendre à de nouvelles mares forestières où l'espèce rechercherait les zones de joncs au bord des mares pour se reproduire (T. Paternoster).

Par contre, sous réserves de données non encore encodées, sur les autres sites, il n'y aurait pas eu de nouvelles observations en 2011.

Lien vers la fiche espèce :

<http://biodiversite.wallonie.be/fr/lestes-virens.html?IDD=50333971&highlighttext=lestes+virens+&IDC=778>

Leucorrhinia caudalis



Après une centaine d'années sans observations belges, l'espèce est découverte à Etalle (divers observateurs, max 18 ind./observateur, 1^{ère} mention le 21/05/2011 de J. Dewolf, D. De Groote et P. Vantieghem) et à Malmédy (L. Simon, 1 ind.). Pour Le premier site, des tandems, néonates et des individus en train de pondre ont été observés. Il s'agit donc d'une implantation qui date probablement de plusieurs années (phase larvaire de 2 à 3 ans). Des individus (erratiques ?) ont également été observé sur le Thon, à Florenville et le long de la Semois.

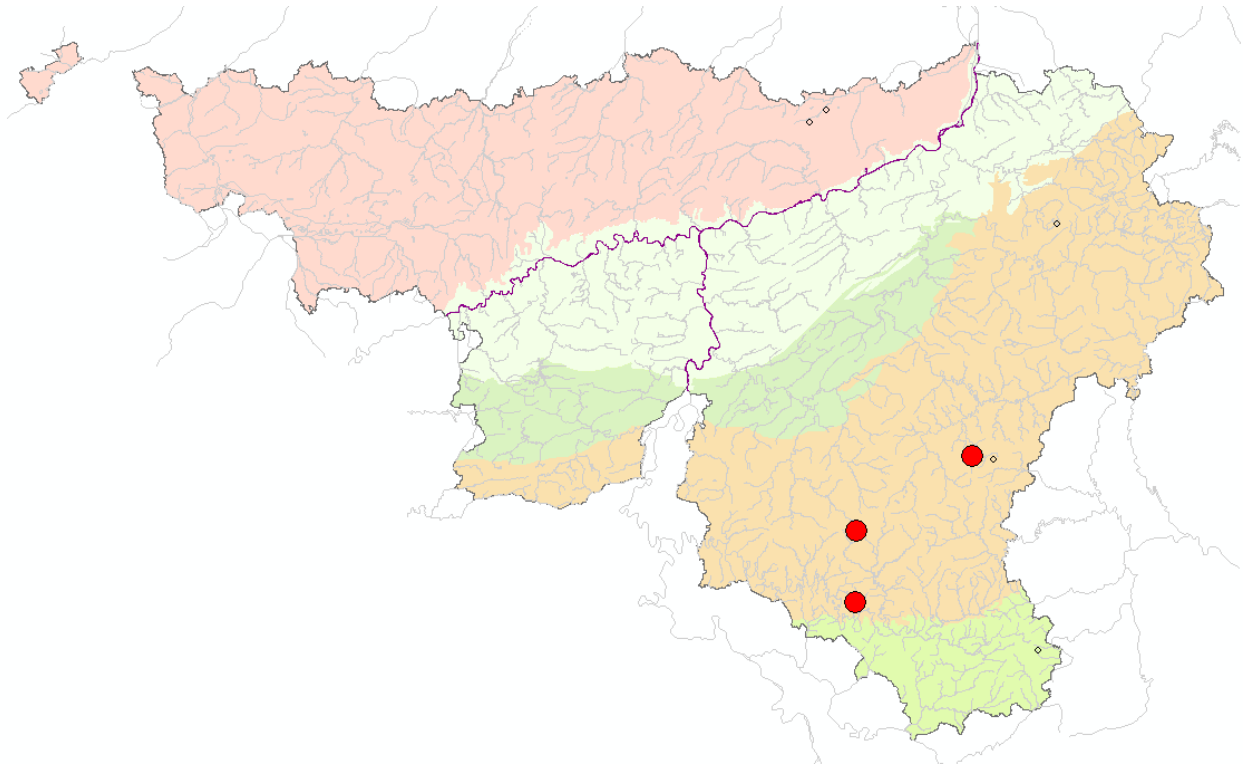
L. caudalis est une espèce qui est en augmentation depuis ces dernières années au nord-ouest de l'Europe. Plusieurs observations, même tandem, ont été réalisées près de Mont St-Pierre aux Pays-Bas, à moins de 5 km de la Belgique. Cette année également, découverte d'une population dans le nord des Pays-Bas avec quelques dizaines d'individus, à Hamburg. De même, il y a quelques années une population au GDL située à moins de 30 km de la population du Gaume a été découverte (G. De Knijf, *com. pers.*)

Lien vers la fiche espèce :

<http://biodiversite.wallonie.be/fr/leucorrhinia-caudalis.html?IDD=50333975&highlighttext=caudalis+&IDC=282>

10.2 Les autres espèces

Coenagrion lunulatum

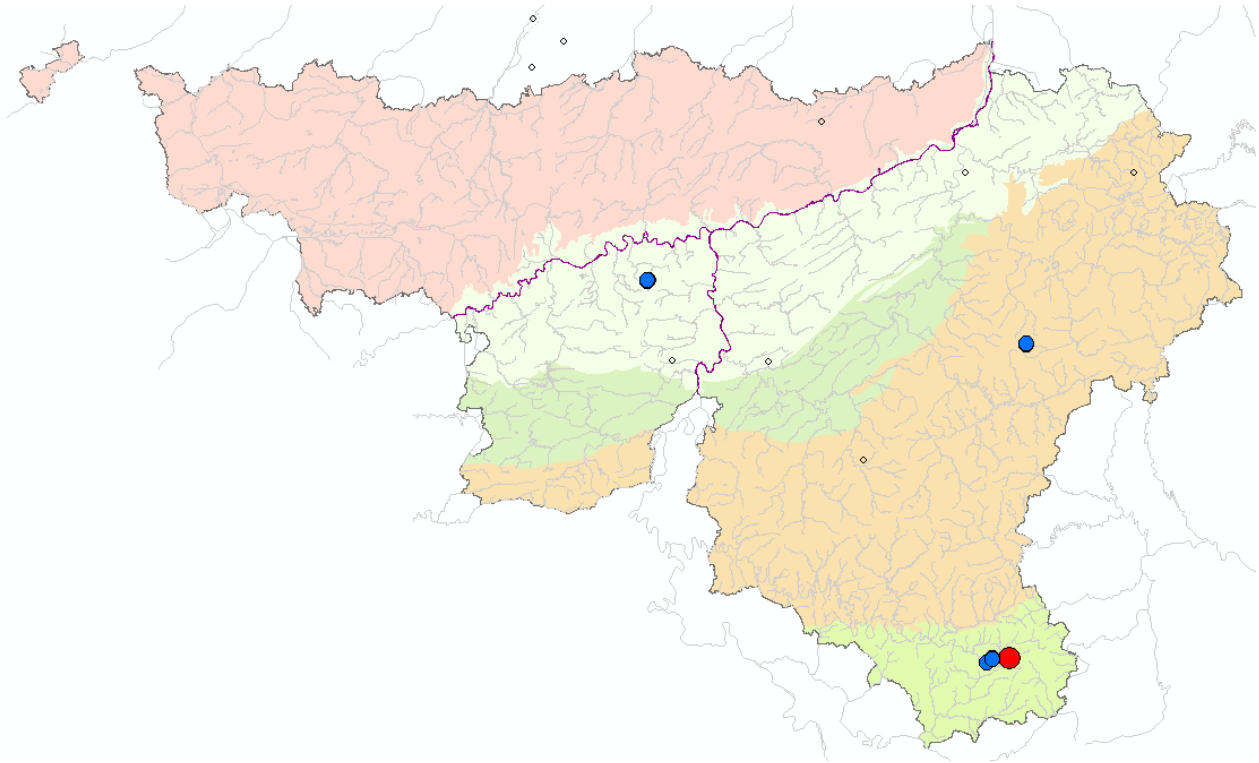


La dernière observation en Wallonie date de 2001 (Champs). Concernant les deux autres sites, l'espèce a été observée pour la dernière fois en 1990 (Luchy) et 1994 (Epioux). Une espèce éteinte en Wallonie ?

Lien vers la fiche espèce :

<http://biodiversite.wallonie.be/fr/coenagrion-lunulatum.html?IDD=50333946&highlighttext=lunulatum+&IDC=283>

Leucorrhinia pectoralis

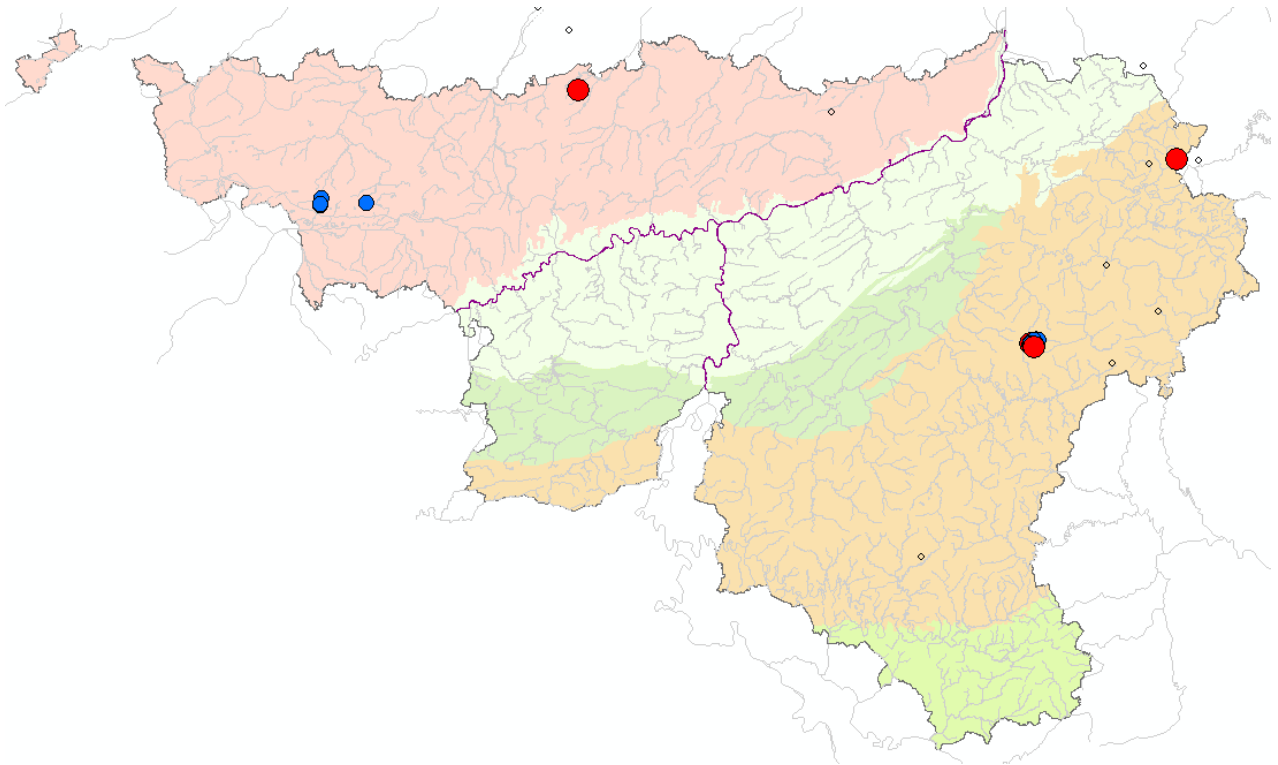


En 2011, pour la première fois, observation de l'espèce à Bambois (A. De Broyer) ! En 2010, l'espèce avait été retrouvée à Bihain (JS. Rousseau-Piot) et en 2009 à proximité d'Etalle.

Lien vers la fiche espèce :

<http://biodiversite.wallonie.be/fr/leucorrhinia-pectoralis.html?IDD=50333977&highlighttext=pectoralis+&IDC=774>

Leucorrhinia rubicunda

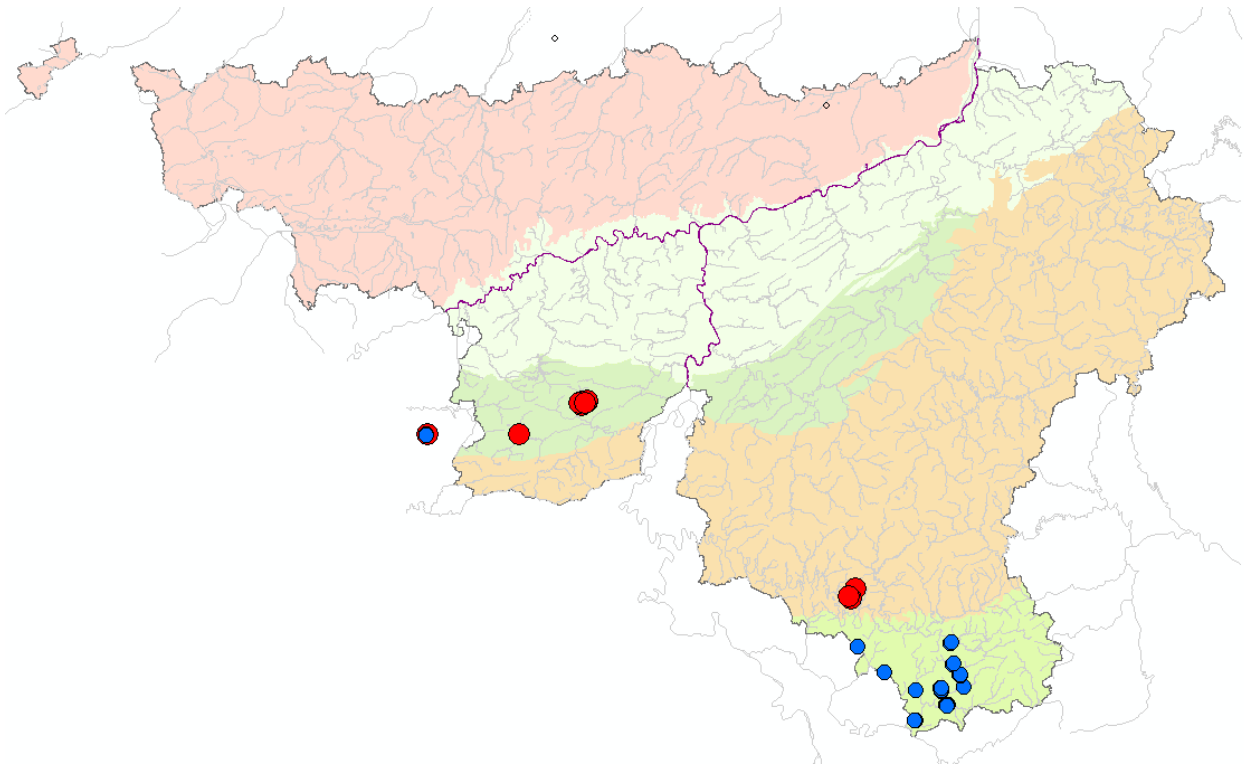


En 2011, pour la première fois, l'espèce est observée dans le Hainaut (Stambruge, Baudour, divers observateurs). C'est une espèce qui se disperse facilement, surtout avec du vent de nord-est. L'espèce a aussi été retrouvée à De Panne et au centre de Lille. Sur les sites du Life PLT, l'espèce colonise des mares récentes.

Lien vers la fiche espèce :

<http://biodiversite.wallonie.be/fr/leucorrhinia-rubicunda.html?IDD=50333978&highlighttext=rubicunda+&IDC=282>

Epitheca bimaculata

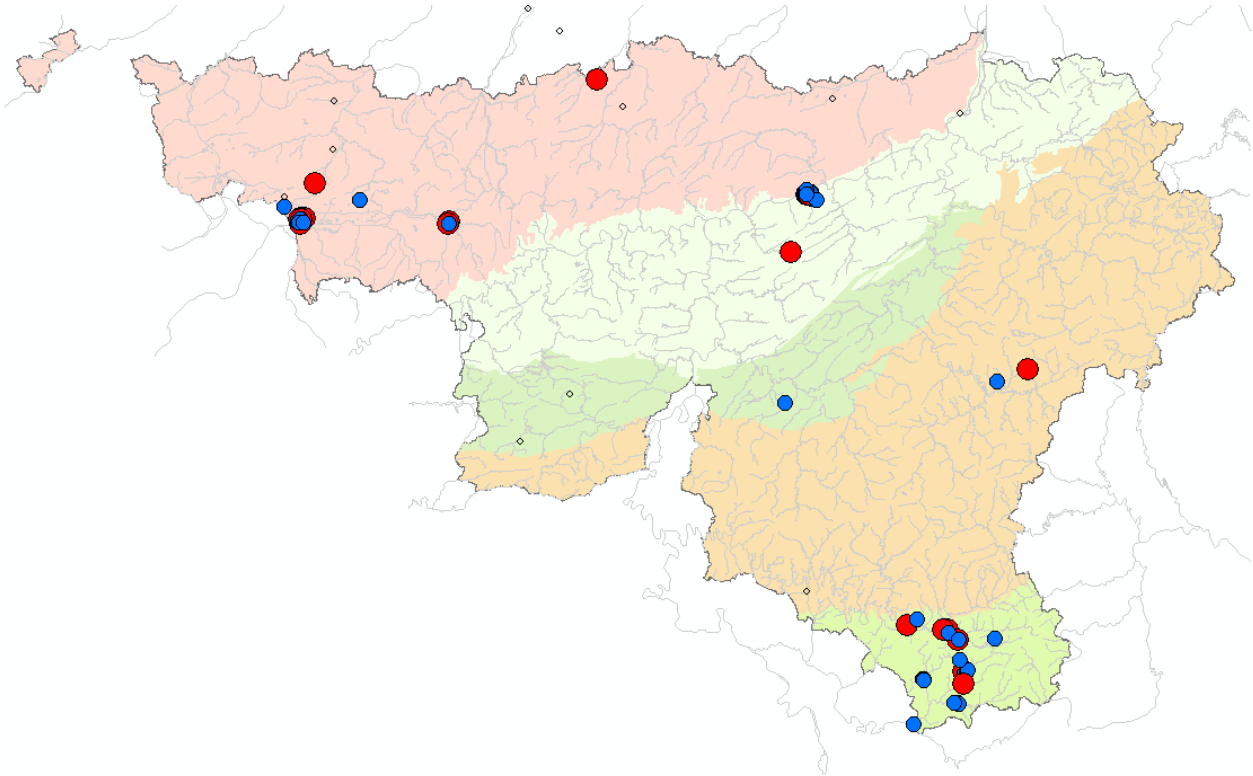


Suite à l'invasion de 2009, l'espèce semble s'être établie en Lorraine. Les populations seront-elles « durables » ?

Lien vers la fiche espèce :

<http://biodiversite.wallonie.be/fr/epitheca-bimaculata.html?IDD=50333959&highlighttext=bimaculata+&IDC=757>

Brachytron pratense :

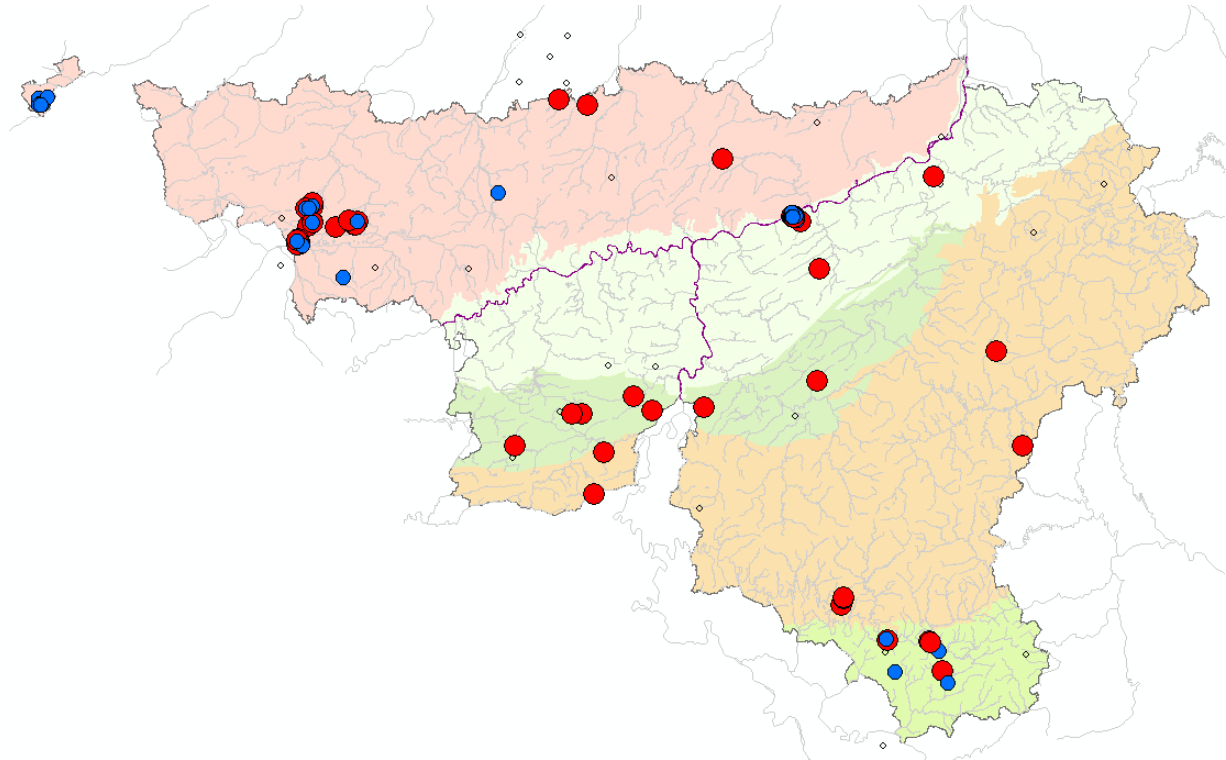


L'espèce a été observée régulièrement dans différents sites de Lorraine mais aussi en Ardenne dans la région de Wibrin (H. Mardulyn) et en Famenne à Lavaux-Saint-Anne (X. Vandevyvre).

Lien vers la fiche espèce :

<http://biodiversite.wallonie.be/fr/brachytron-pratense.html?IDD=50333940&highlighttext=pratense+&IDC=282>

Coenagrion pulchellum :

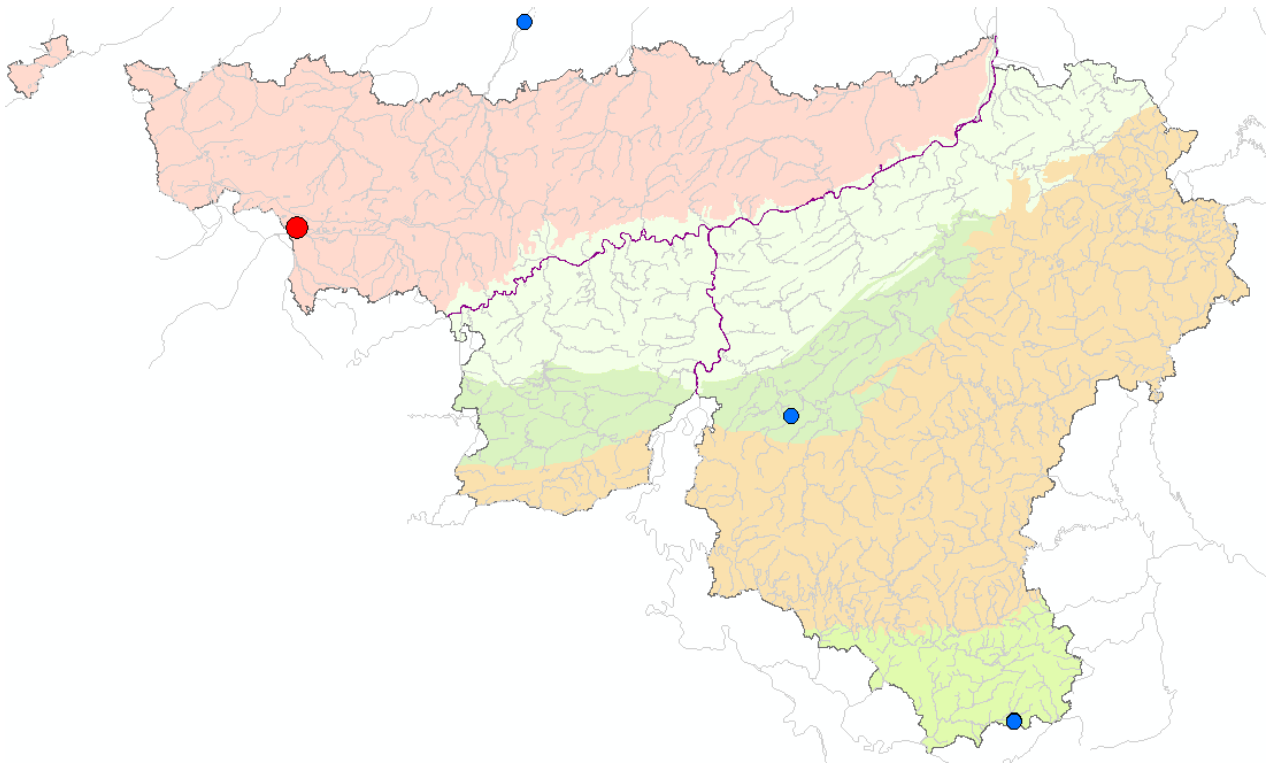


Découverte d'un individu sur l'ancien canal de Charleroi-Bruxelles. Erratisme, population à proximité, sous détection vu les risques de confusion avec *C. puella* ? Actuellement, aucune des stations de Fagne-Famenne n'a pu être retrouvée.

Lien vers la fiche espèce :

<http://biodiversite.wallonie.be/fr/coenagrion-pulchellum.html?IDD=50333948&highlighttext=pulchellum+&IDC=283>

Hemianax ephippiger :

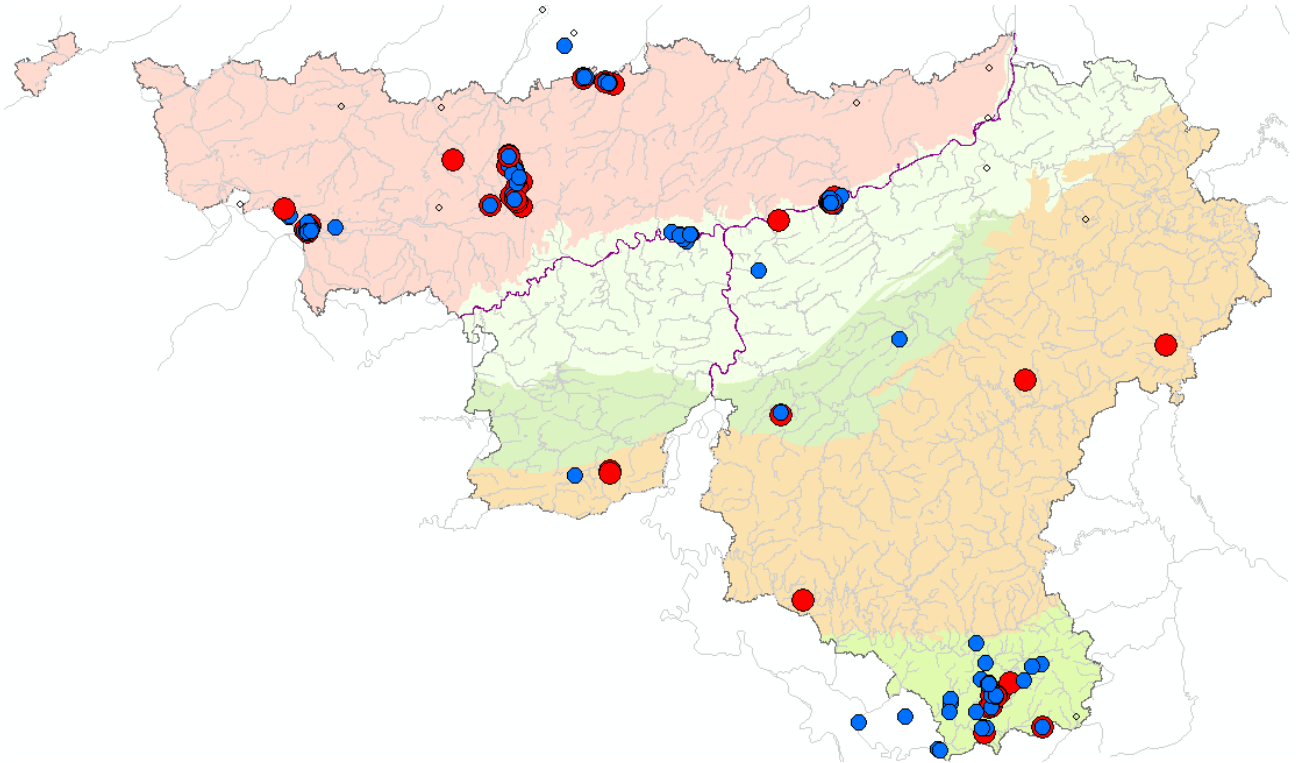


Malgré la vague de migration de 2011 en provenance du sud de l'Europe, nord de l'Afrique, seules deux observations wallonnes ont été rapportées en 2011 : Lavaux-Saint-Anne (X. Vandevyvre) et Musson (divers observateurs). D'autres observations ont été rapportées dans la région de Bruxelles (canal d'Anderlecht) et en Flandres. L'espèce avait été signalée en mai par JP Boudot en Lorraine (France, entre Sarrebourg et Sarreguemines) où une dizaine d'individus en comportement reproducteur avaient été observés. En 2010, P. Goffart a également aperçu un individu à Bihain.

Lien vers la fiche espèce :

<http://biodiversite.wallonie.be/fr/anax-parthenope.html?IDD=50333939&highlighttext=hemianax+&IDC=282>

Libellula fulva :

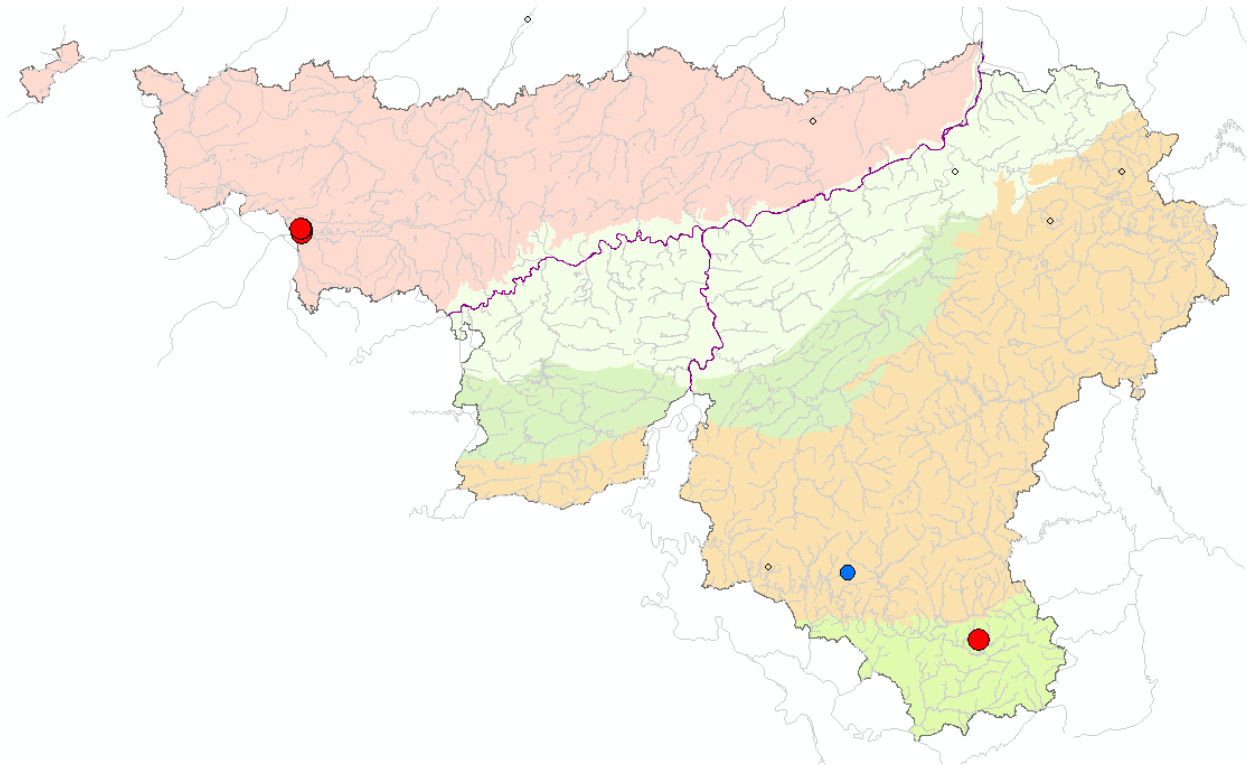


Après la découverte de populations dans les bras morts et étangs de pêche à proximité de Floreffe et d'une quinzaine de nouveaux sites en Lorraine, l'espèce a été découverte sur un bras mort de l'eau noire en amont de Couvin (D. Colart). L'espèce paraît clairement en expansion.

Lien vers la fiche espèce :

<http://biodiversite.wallonie.be/fr/libellula-fulva.html?IDD=50333980&highlighttext=fulva+&IDC=771>

Sympetrum meridionale :

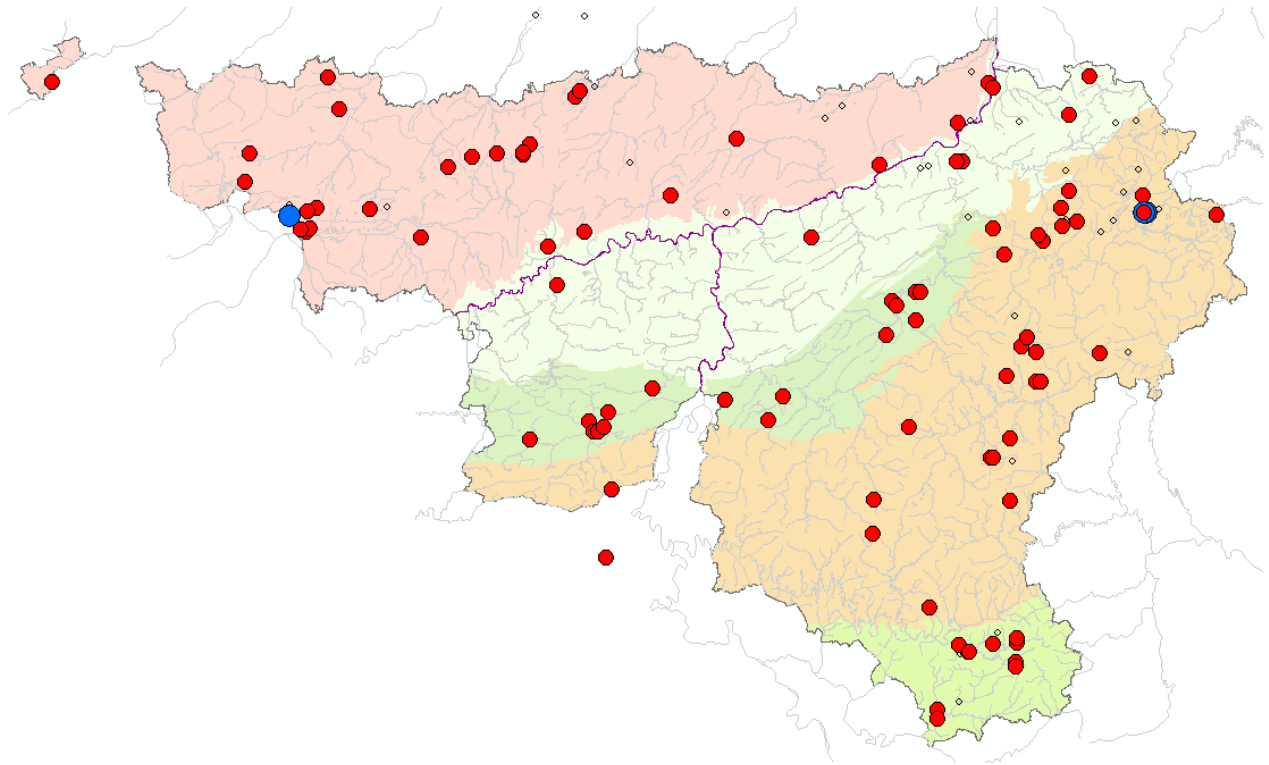


Les seules mentions wallonnes de l'espèce étaient localisées à Harchies (2001, 2006) et en Lorraine (2007). Deux observations datées de 2000 ont également été récupérées via Observations.be (données sous embargo). En 2010, une femelle adulte est découverte dans la vallée de la Vierre (Orgéo, I. Jacob).

Lien vers la fiche espèce :

<http://biodiversite.wallonie.be/fr/sympetrum-meridionale.html?IDD=50333989&highlighttext=meridionale+&IDC=770>

Sympetrum flaveolum



C'est une espèce colonisatrice (à partir de l'est) qui se caractérise par des périodes d'éclipse. En 2005, une vague de colonisation a été observée (une trentaine de données). Depuis 2007, il ne subsiste plus qu'un seul site où l'espèce est observée chaque année (A. De Broyer, max 2 individus). Il s'agit de la seule « population ? » connue en Wallonie. L'espèce a toutefois été observée en 2011 à Bonsecours (T. Paternoster).

Lien vers la fiche espèce :

<http://biodiversite.wallonie.be/fr/sympetrum-flaveolum.html?IDD=50333987&highlighttext=flaveolum+&IDC=282>

Aeshna isoceles

La donnée n'est pas encore encodée (12/12/2011) mais l'espèce a été observée pour la première fois dans la région de Remouchamps (E. Sterckx, *com.pers.*). Individu erratique ?

Un individu a également été observé dans la région de Ploegsteert (R. Clicque). Individu erratique ?

Lien vers la fiche espèce :

<http://biodiversite.wallonie.be/fr/aeshna-isoceles.html?IDD=50333937&highlighttext=isoceles+&IDC=282>

Résumé des observations en Région bruxelloise (René Marie Lafontaine) :

Deux espèces de libellules, classées en danger ou vulnérable (Goffart & al. 2006) ont été découvertes dans la partie la plus haute de la vallée de la Woluwe, à savoir *Leucorrhinia dubia* sur l'étang du Fer à cheval et *Libellula fulva* sur les étangs du parc Tournay-Solvay (B. Pasau).

Libellula fulva est sur la liste des espèces bruxelloises mais n'a plus été observée depuis <1900 (Rouge Cloître), il y a donc plus d'un siècle ! L'espèce avait été découverte à proximité de la limite de la Région (étangs de Groenendael) en 2010. On s'attendait à la trouver mais c'est tout de même presque une première régionale. La Leucorhine douteuse était, elle aussi, mentionnée par de Selys Longchamps avant 1900 pour Bruxelles (de même que *L. rubicunda* et *L. pectoralis* qui étaient connues au Rouge-Cloître).

De même, de nombreuses données de Cordulies bronzées sur de nouveaux sites ont été signalées cette année (parc de Woluwé, Etangs Mellaerts, Rouge-Cloître et Jardin Massart.). L'espèce est maintenant présente sur presque tous les étangs de la vallée de la Woluwe.

Liste des contributeurs de données wallonne Libellules 12/12/2011

Un tout grand merci aux collaborateurs pour leur contribution indispensable. Sans vous, nous ne pourrions pas suivre l'évolution des populations de libellules !

A

Adriaens T., Adriaens V., Alaerts G., Alderweireldt M., Ameels A., Ameels M., Amorelli C., Anrys P., Anseeuw D., Anselin A., Antoine G., Appels D., Audenaert T., Aumaitre D., Auwerx J.,

B

Baekelandt L., Baeten S., Baguette M., Baillet S., Bailleux B., Bailly D., Bakhuizen JJ., Bakker W., Baltus H., Barbe F., Barbier Y., Barvaux E., Bataille L., Baudoin F., Bauffe C., Baugnée J-Y., Bauters M., Bavay G., Baye JM., Beckers G., Becuwed D., Begijn T., Begon J., Bekaert L., Berenger T., Bergakker P., Berger C., Berguet JC., Bernau R., Berteau J., Bertrand S., Berwaerts K., Beyen D., Binard F., Bink J., Binon C., Binon F., Bisteau E., Blancke L., Bliki T., Blockx H., Blondé P., Bocca S., Bockx W., Bodart PY., Boddington S., Boers K., Bogaert J., Boland P., Bollen T., Bonmariage P., Bonne F., Boon L., Boonstra R., Boosten G., Bot S., Bottin G., Bouckenooghe B., Bouhon C., Bourguignon G., Boussauw K., Boux K., Branquart E., Brenu C., Bronchart M., Brunin C., Bruylants S., Bultot J., Busnello M.

C

Caers T., Calmant F., Calmeyn K., Cambier T., Cammaerts R., Canon A., Cantraine C., Capart D., Carlier D., Casier P., Cattelain P., Catthoor G., Cavelier D., Cavelier E., Chaput A., Charles G., Charlier B., Charlier E., Chiwy B., Christophe B., Cimino M., Cimino R., Claerbout F., Claerebout S., Claes H., Claessens J., Claeyns J., Claeyns R., Clarysse L., Claude A., Claus P., Clicque R., Clinckemillie N., Coatanéa Y., Cocu JF., Coeckelberg C., Colin E., Collaerts E., Collaerts P., Collas P., Collet F., Colliers R., Colomb P., Combéfis E., Conings B., Constant J., Constant JL., Copée JP., Coppée JL., Coppée T., Corbisier D., Cornelis J., Cors R., Cortens J., Couckuyt J., Coulee J., Coumans X., Courtens W., Couvreur JM., Creemers B., Crépin L., Crèvecoeur L., Cristofoli S., Croix P., Cuppen T., Cuyvers M., Cuyver E.

D

Daems V., Daine C., Damen H., Dandoit T., Dangoisse G., Daoust S., Dawagne P., De beenhouwer M., De Blauwe H., De Boeck B., De Boeuf L., De Boeuf M., De Broyer A., De Bruyn L., De Bruyne F., De Coster B., De Coster F., De Gans J., De Geest G., De Gernier H., De Groote D., De Keersmaecker B., De Keersmaecker K., De Keuleneer F., De Keyzer N., De Knijf G., De Kort S., De Langhe M., De Lemos E., De Meirsman J., De Mesel D., De Meulenaer B., De Meuter C., De Moor W., De Ridder J., De Rouck W., De Schaetzen R., De Smedt P., De Smet W., De Somer P., De Thier T., De Tre E., De Vloed I., De Vogelaer W., De Vos F., De Wijs R., De Winter W., De Wit K., De Wit L., De Witte J., Debacker D., Deboutez A., Debusschere K., Decler K., Declercq W., Declèves S., Decoster I., Decrick L., Defacqz JC., Deflorenne P., Defoort T., Degen A., Degossely P., Degrave F., Dehombreux E., Dehon P., Dejagere E., Dekeukeleire D., Del Marmol P., Delacre J., Delaitte S., Delbecque F., Delcourt J., Delhay L., Deliaert C., Deloge J., Deloyer P., Delporte G., Delvaux A., Demey J., Demolder H., Demonty L., Demoulin F., Den Hartog-Noordam D., Denoiseux B., Denonville J., Denotte JF., Denuit V., Deplaine L., Derochette L., Derouaux A., Derume M., Derume S., Desaubies P., Descamps C., Descamps F., Deschamps G., Deschepper C., Deschutter B., Desmet N., Desmons Y., Desoignies N., Detaille R., Detilleux M., Devaléz J., Devillers C., Devolder J., Devolder J., Devos D., Devos J.,

GT Gomphus

Devreese A., Devreese L., Dewitte T., Dewolf J., Dewyspelare J., D'Haeseleer J., Dheur A., Dhont P., Dickburt C., Dierstein A., Dijkhuizen J., Dirksen P., Dochy O., Dohet A., Dokus A., Dôme G., Dooreman S., Doornaert A., Doucet D., Doyen F., Driessens G., Drossart M., Drukker D., Dubucq M., Dufour D., Dufour V., Dufourny H., Dufrene M., Dugaillez O., Duhem F., Dujardin R., Dumont H., Dumortier F., Dupriez P., Dutoit N., Dutrifoy JB., Duvivier J., Duvivier JP.

E

Elens G., Elst J., Emmers M., Emontspohl A., En Dolf M., Engelen P., Ertz D., Etienne E., Etienne F.

F

Fagnant M., Fanon Y., Farinelle C., Farinelle S., Fauville E., Faveyts W., Feron D., Feryn Y., Feuillien F., Feys S., Fichet V., Fievet V., Fijen T., Flasse M., Fléron J., Fleurialt D., Flipkens K., Floré P., Fockaert L., Fontaine P., Fossion M., Fourmarier C., Fourmy F., Francois F., Frédéric E., Frennet P., Funcken P., Funtowicz J.

G

Gabriels P., Gailly R., Galens D., Gallez J., Garin M., Gathoye JL., Gauquie B., Geelhand B., Geiregat N., Gelbgras F., Genevrois R., Genty T., Genty T., Gerard J., Gérard M., Gerard P., Gerard S., Germeau N., Geukens K., Ghilain B., Ghyselen C., Ghyselincq H., Giets P., Gijseberg M., Gillard M., Gillet JC., Glibert J., Godeau JF., Goemaere K., Goethals V., Goethals Va., Goffart P., Goffette Q., Goossens R., Gosselin M., Goubout M., Goubout-Guillemyn M., Gouwy J., Govaerts G., Graitson E., Gregoire D., Grispen S., Groenez G., Grolus K., Grotenhuis H., Gruwier C., GT Niverolle et Mouquet, Guerriat H.

H

Hansenne B., Haurez M., Hauteclair P., Havaux JC., Haverkamp M., Heirman S., Heirweg B., Hela F., Hendrickx H., Hendrickx P., Henneresse T., Herman D., Hermand P., Hermans F., Hermans J., Hermans JP., Hermes M., Herr C., Herremans M., Hessel K., Heusschen A., Heyman G., Heymans E., Hidvegi F., Hoeymans B., Hofmans K., Hollander F., Hornman M., Hotting J., Hotting M., Houbrechts D., Houssa M., Houtekamer DC., Hugé J., Huskens M., Hustings F., Huyghe P., Huysecom J.

I, J, K

Ide J., Ingles A., Interreg Lorraine, Interreg Terrils, Istace V., Ittelet M., Jacob JP., Jacob P., Jacobs A., Jacobs G., Jacobs I., Jannis G., Jans A., Jansen J., Jansen T., Janssen K., Janssen L., Janssen M., Janssens B., Janssens F., Janssens M., Janssens X., Jardon B., Jeanty J., Jenard P., Jocqué R., Jocqué R., Kaiser A., Kaizer T., Kampen A., Kervyn T., Keteleer S., Kever D., Kinet T., Kints O., Klaessens D., Klemann M., Kooiman A., Krediet A., Kreuwels A., Krickx S., Krijnen P.

L

Labenne D., Ladoux-Chamblain M., Laeremans J., Lafontaine D., Lafontaine RM., Lambrechts K., Lambert M., Lambrecht J., Lambrechts J., Lambrechts T., Lammers M., Landkroon P., Landuyt W., Langerwerf J., Languy JF., Lankreijer L., Lanners Y., Laout D., Laudelout A., Lavrijsen Y., Lebedelle H., Lebrun R., Leclercq J., Leestmans S., Lefebvre F., Lefevre A., Lefranc M., Legrain B., Leirens V., Lejeune S., Lemaire M., Lenders S., Lepoutre L., Lerner S., Leroy S., Leurs M., Leveque J., Lewylle I., Leysen K., Lievens E., Life Loutre, Life Saint-Hubert, Lighezzolo P., Lippens S., Lock K., Logtmeijer PW., Lombart A., Lopez M., Lorin E., Lossy K., Louis O., Loute M., Louvieux P., Louwette V., Lucas P., Lut S., Lutz N., Luyts C.

M

Maes D., Maes E., Maes T., Magaz A., Magis N., Mahaux Y., Maingeot E., Mairesse JL., Mairy F., Majkowski O., Manet B., Manquinet T., Manuel P., Marchoul B., Mardulyn H., Mariage T., Marneffe C., Martens K., Martin D., Martin T., Marysael T., Matagne J., Matagne M., Mateve H., Mathelart C., Matheve H., Mattijssen R., Mayon N., Meerman E., Meerts R., Mees G., Mees H., Mees P., Meeus D., Meininger P., Melis W., Mellaerts L., Mentens J., Mercier J., Mergaerts M., Mergeay J., Merlevede G., Mertens W., Mestdagh X., Meuris L., Michalowski JM., Michiels N., Migon M., Minet G., Minette F., Moers A., Moes P., Molitor B., Monfort M., Moniotte P., Moonen D., Moreau K., Moreels L., Moreels M., Motllo M., Motte G., Mussche J., Muylaert B.

N, O

Naest L., Naets A., Natagora jeunes, Neef de Sainval W., Nef B., Nicolas M., Niehof A., Nihon C., Nijs G., Nopenaire C., Nossent R., Notebaert B., Nys G., Nyssen P., Odeur K., Op den Dries J., Opdekamp W.

P, Q

Paquay M., Paquet A., Paquet JY., Parc Naturel des Plaines de l'Escaut, Parkinson D., Pasau B., Pastoret PP., Paternoster T., Pauly A., Pauly A., Pauwels J., Pecceu B., Peiffer E., Pelckmans D., Percsy C., Percsy N., Peten S., Peters H., Petiau S., Petre L., Philippart B., Pierrard N., Pierret S., Piesschaert F., Pinget JF., Pintens J., Piqueray J., Piron P., Pironet A., Pirotte D., Pirotte S., Plas R., Plumier M., Ponette E., Pontegni M., Pontegnie C., Poppe-Delmelle R., Pottier J., Princen Y., Proesmans W., Proess R., Puts C., Querton G.

R

Radstaak S., Raison G., Raison J., Raison R., Raison S., Ranson J., Rappé G., Raty L., Raymaekers S., Rebuffa C., Reinhold J., Reintjens J., Remacle A., Remy P., Renault G., Renneson JL., Reuter G., Reynaert K., Reyners E., Reyners H., Reyniers J., Richerzhagen C., Riemens J., Robbe I., Robbrecht F., Roberfroid O., Robijns J., Robise A., Roca M., Roelandt L., Rogghe M., Rolland F., Rommens W., Rommes J., Ronhaar M., Rose L., Rouck J., Rousseau C., Rousseau-Piot JS., Ruiters P., Ryelandt P.

S

Saint-Ghislain MF., Samyn K., San Martin G., Sander N., Scheirs J., Schepens F., Schepens J., Schepers R., Schleich E., Schmitt V., Schmitz L., Schockert V., Schoebrechts F., Schoeling C., Schoeters F., Schoppers E., Schott O., Schramme L., Schreven S., Schrijvershof P., Schrooten D., Schurmans M., Schütz G., Segers M., Senterre G., Sercu B., Serneels E., Serruys M., Sevrin D., Seynaeve A., Seys J., Simoens W., Simon L., Simon S., Slagboom R., Smets L., Smits Q., Soors J., Soris D., Speybroeck J., Spruytte S., Staelens J., Standaert P., Stassin P., Steenge W., Stelen A., Stocman F., Stoks R., Stolwijk P., Storms D., Strom F., Swinkels H., Swinnen V., Sytsma M.

T

Tailly M., Taymans J., Tempelman D., Terharmseel R., Terweduwe S., Testaert D., Testaert JM., Teugels L., Teunen J., Thiers S., Thijs O., Thirionet B., Thonissen K., Thonon P., Thunus R., Thyssen J., Titeux H., Titeux N., Tombeur S., Tomson T., Tonglet E., Tonincelli L., Toorman E., Toussaint P., Troukens W., Turlure C., Tyteca H.

U

Ugo S., Uitterhaegen B.

V

Vaes L., Van Acker P., Van Assche J., Van Assche L., Van Assche S., Van Asten K., Van Bocxlaer I., Van Cleuvenbergen R., Van Cleynenbreugel S., Van Cutsem M., Van de Loock D., Van de Meutter F., Van de Populiere D., Van de Vyver P., Van den abbeele F., Van den Berg M., Van den Berghe J., Van den Bossche J., Van den Broek M., Van den Wyngaert G., Van der Auwermeulen B., Van der Donckt JF., Van Der Krieken B., Van der Valk J., Van Der Voort J., Van Driessche M., Van Elegem B., Van Gompel W., Van Heghe G., Van Heghe V., Van Hoecke J., Van Laethem P., Van Landuyt W., Van Loy H., Van Mullem X., Van Oosterhout H., Van Roosmalen J., Van Sanden P., Van Schandevyl D., Van Tweel M., Van Utrecht I., Van Uytvanck J., Van Vliet B., Van Vliet J., Van Wijngaarden S., Van Winkel J., Vanackere D., Vanappelghem C., Vanaverbeke J., Vande meulebroeke R., Vanden Borre J., Vandeput M., Vander Linden S., Vanderhaeghe F., Vanderhaeghe J., Vanderhoven J., Vanderschoot P., Vanderschueren B., Vandevyvre X., Vandewiele T., Vanelslander B., Vanermen N., Vangompel S., Vankrimpen A., Vanmeerbeeck P., Vanobbergen E., Vanormelingen P., Vanpaemel L., Vansteelant W., Vansteenwegen C., Van't W., Vantieghem P., Vantieghem S., Vantorre B., Vanvaerenbergh F., Vanwesenbeeck W., Vassart E., Vassen F., Venus D., Veraghtert W., Verbeken G., Verbeylen G., Vercruysse W., Vereecken N., Vergeylen P., Verhaeghe D., Verhaeghe W., Verhegghen E., Verhelst B., Verhelst L., Verlinden L., Vermaat A., Vermeer N., Vermeiren H., Vermetten W., Vermynen R., Verroken D., Verroken E., Verroken L., Verschraegen T., Verschraegen W., Versigghel J., Verstraeten J., Verté P., Vervueren A., Vilaine R., Vincent M., Vincke G., Vink A., Viseur R., Viseur S., Viskens M., Visser P., Vlaemync M., Vogelwerkgroep Oost-Brabant, Volckaert D., Volont I., Von Werne D.

W

Waeyenbergh M., Wallays H., Walravens E., Walravens M., Walstra E., Warlomont P., Warzée C., Wasscher M., Watelet M., Waterloo L., Waterschoot B., Weckhuysen W., Weemaes K., Wegnez P., Welgraven G., Wertz S., Wickens J., Wieland A., Wieme G., Willaert B., Willem de Jong J., Willems M., Willems T., Windels M., Wintein C., Wouters H., wuelche J., Wuine P., Wyers K., Wyzen F.

X, Y, Z

Xhardez C., Yildirim A., Youri M., Zanté C., Zeegers T., Zwaaneveld J.